


**Informe de seguiment del Grau de Dret  
Curs 2011-2012**

**Facultat de Ciències Jurídiques**

## Sumari

<b>Introducció .....</b>	<b>2</b>
<b>1. Planificació de la titulació.....</b>	<b>2</b>
<b>2. Indicadors .....</b>	<b>3</b>
2.1 Accés.....	3
2.1.1 Característiques del procés d'accés .....	3
2.1.2 Característiques personals i socials estudiants de nou ingrés .....	5
2.1.3 Mecanismes habilitats per facilitar la incorporació dels estudiants ...	7
2.2 Desenvolupament de l'ensenyament .....	7
2.2.1 Estudiants .....	7
2.2.2 Recursos humans: personal acadèmic .....	8
2.2.3 Recursos materials i serveis.....	9
2.2.4 Desenvolupament docent .....	9
2.2.4.1 Metodologies docents, sistema d'avaluació i mida de grups.....	9
2.2.4.2 Ús de recursos docents virtuals .....	11
2.2.4.3 Acció Tutorial .....	11
2.2.4.4 Pràctiques Externes .....	12
2.2.4.5 Mobilitat.....	12
2.2.4.6 Treball de fi de grau.....	12
2.2.5 Satisfacció.....	12
2.3 Resultats.....	14
2.3.1 Resultats acadèmics .....	14
2.3.2 Resultats personals.....	16
<b>3. Valoració del seguiment dels indicadors i del desenvolupament de la titulació.....</b>	<b>17</b>
3.1 Valoració qualitativa del desenvolupament de la titulació.....	17
<b>4. Propostes de millora .....</b>	<b>18</b>
4.1 Propostes de millora .....	18
4.2 Propostes de modificació de la memòria.....	18
4.3 Seguiment de propostes millora de l'informe anterior .....	18
4.4 Seguiment recomanacions externes (ANECA i AQU).....	18
<b>5. Documents de referència.....</b>	<b>20</b>
<b>6. Annexos .....</b>	<b>21</b>

 UNIVERSITAT ROVIRA I VIRGILI	<b>Seguiment anual del Grau de Dret</b>	<b>Facultat de Ciències Jurídiques</b>
---	---	--

## Introducció

El Grau de Dret de la Universitat Rovira i Virgili va implantar-se el curs 2009-2010, s'integra a la branca de Ciències Socials i Jurídiques, la modalitat d'ensenyament és presencial i la distribució de crèdits és la següent:

Tipologia de matèries	Crèdits ECTS
Formació bàsica	60
Obligatòries	132
Optatives	36
Pràctiques externes	6
Treball de fi de grau	6
<b>TOTAL</b>	<b>240</b>

El curs 2011-2012 va oferir-se la menció en Dret de l'Empresa i de la Contractació.

### 1. Planificació de la titulació

La planificació, programació i avaluació de les competències en el model docent de la URV es duu a terme en tres nivells de concreció diferents en el cas dels Graus.

En el primer nivell, el projecte formatiu de la titulació es concreta amb la **memòria oficial del Grau de Dret**, que va obtenir l'informe favorable d'ANECA el 9 de març de 2009 i és pública a l'enllaç següent:

[http://www.fcj.urv.cat/index.php?option=com\\_content&task=view&id=400&Itemid=185](http://www.fcj.urv.cat/index.php?option=com_content&task=view&id=400&Itemid=185)

El segon nivell es concreta, d'una banda, amb el **mapa de competències** o pla d'estudis de la titulació en forma de competències. (veure annex 1)

I d'altra banda, mitjançant les **guies docents** de les assignatures, la totalitat de les quals van publicar-se abans de l'inici del període de matrícula, que detallen els resultats d'aprenentatge, continguts, distribució amb ECTS, sistema d'avaluació, bibliografia, entre altres.

Les guies docents de les assignatures del curs 2011/2012 poden consultar-se a l'enllaç següent:


[https://moodle.urv.net/docnet/guia\\_docent/index.php?centre=15&ensenyament=1521&consulta=assignatures&any\\_academic=2011\\_12](https://moodle.urv.net/docnet/guia_docent/index.php?centre=15&ensenyament=1521&consulta=assignatures&any_academic=2011_12)

En el tercer nivell es plasma a través del **pla de treball**, que consisteix en concretar, de forma detallada, les activitats que l'estudiant haurà de dur a terme en una assignatura, fent especial èmfasi en les activitats d'avaluació. El pla de treball es desenvolupa a l'espai de docència de l'entorn virtual de formació de la URV (Moodle) i és d'ús intern, una vegada l'estudiant s'ha matriculat. L'objectiu és buscar la distribució òptima del treball de l'estudiant pel que fa a càrregues i distribució temporal on la coordinació docent n'és la clau.

**Taula 1. Dades d'elaboració del plans de treball al Grau de Dret**

Total	Sense fer	Iniciats	Despublicats	Total no fets	% Total no fets	Enviats a seguiment	Publicats	Total fets	% Total fets
72	31	7	0	38	52,8%	8	26	34	47,2%

Curs	Total	Sense fer	Iniciats	Despublicats	Total no fets	% Total no fets	Enviats a seguiment	Publicats	Total fets	% Total fets
1r	13	4	0	0	4	30,8%	3	6	9	69,2%

 UNIVERSITAT ROVIRA I VIRGILI	<b>Seguiment anual del Grau de Dret</b>	<b>Facultat de Ciències Jurídiques</b>
---	---	--

2n	13	0	6	0	6	46,2%	0	7	7	53,8%
3r	8	1	0	0	1	12,5%	3	4	7	87,5%

Font: Informe de pla de treball de Moodle  
Data: 10/12/2012

Pel que fa al nivell d'implantació del Pla de Treball al moodle a l'ensenyament del Grau de Dret durant el curs 2011-2012 observem diverses realitats en funció del curs. Hem de dir que aquesta estadística parteix de les divisions de les assignatures al moodle en grups (matí i tarda) segons les peticions realitzades pels professors i, en canvi, els plans de treball es realitzen, normalment, un per assignatura, abastant tant al grup de matí com de tarda d'acord amb un previ acord dels professors implicats. Per tant, el grau d'assoliment de la realització dels plans de treballs és molt superior al que s'indica aquí. En general, s'ha avançat però s'evidencien les resistències de determinats professors pel que fa a canalitzar la coordinació docent a través d'aquest aplicatiu institucionalitzat per la URV, ja que alguns professors continuen enviant la seva planificació al responsable de la titulació a través d'altres vies. Malgrat que en tots els cursos el % de la seva realització supera el 50%, en el còmput total aquesta xifra disminueix perquè es computen totes les assignatures del grau incloses les optatives, en relació a les quals en el curs 2011-2012 encara no s'havia activat la seva realització.

## 2. Indicadors

### 2.1 Accés

#### 2.1.1 Característiques del procés d'accés


**Taula 2. Indicadors del procés d'admissió d'estudiants a grau**

	2009-10	2010-11	2011-12
Places ofertes de nou ingrés	125	125	125
Demanda en 1a opció	130	170	168
Ràtio Oferta/Demanda en 1a opció	1,04	1,36	1,34
Demanda total	427	532	590
Estudiants matriculats de nou ingrés	135	176	156

Font: SINIA  
Data informe: 08/01/2013

**Taula 3. Modalitat d'ingrés. Nombre d'estudiants segons via**

	2009-10	2010-11	2011-12
Proves d'accés a la universitat (PAU) o assimilats	102	133	97
Títol d'FP2, MP3 o CFGS i assimilats	9	10	12
PAU i assimilats que tenen començats estudis universitaris	13	13	12
FP2 o CFGS i assimilats que tenen començats estudis universitaris	2	2	2
Més grans de 25 anys	5	3	5
Proves d'accés a la universitat per a més grans de 40 anys		1	
Proves d'accés a la universitat per a més grans de 45 anys		1	1
Estrangers amb conveni de reciprocitat	1		

 UNIVERSITAT ROVIRA I VIRGILI	<b>Seguiment anual del Grau de Dret</b>	<b>Facultat de Ciències Jurídiques</b>
---	---	--

Alumnes amb discapacitat	1
Diplomats, Llicenciats o assimilats	3                      8                      3
Alumnes amb estudis estrangers convalidats	4

Font: SINIA  
Data informe: 15/01/2013

**Taula 4. Nota mitjana d'accés dels estudiants matriculats, segons via**

	2009-10		2010-11		2011-12	
	Dona	Home	Dona	Home	Dona	Home
Proves d'accés a la Universitat (PAU) o assimilats	6,39	6,29	8,62	8,39	8,73	8,37
Trasllat d'expedient	5,00					
Estrangers amb conveni de reciprocitat	7,49					
Títol d'FP2, MP3 o CFGS i assimilats	6,72	5,96	8,24	7,97	7,31	7,92
PAU i assimilats que tenen començats estudis universitaris	6,11	5,72	7,50	8,39	7,75	8,95
FP2 o CFGS i assimilats que tenen començats estudis universitaris	5,97	6,33	10,36		7,30	7,47
Més grans de 25 anys	7,16	7,22		6,16	7,03	7,38
Diplomats, Llicenciats o assimilats	1,38	1,35	6,77	6,94	7,44	8,73

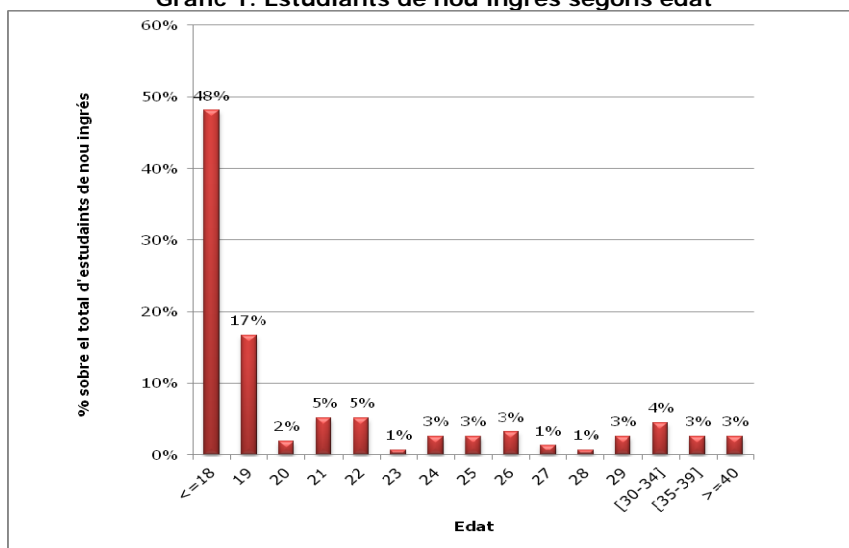
Font: SINIA  
Data informe: 08/01/2013

La nota de tall (en primera assignació) per accedir a Grau de Dret el curs 2011/2012 va ser de 6,83 pels estudiants procedents de les PAU i de CFGS/FP, de 6,54 pels titulats universitaris, de 6,81 per la via d'accés de més grans de 25 anys i de 7,33 per la via d'accés de més grans de 45 anys.

Es manté de manera considerable la demanda en primera opció al grau de Dret durant el curs 2011-2012 (168 front 170 el curs 2010-2011). Evidentment, com les places ofertades al primer curs continuen sent de 125 la nota de tall pels estudiants procedents de les PAU o assimilats es manté en nivells similars en relació al curs 2010-2011. Per altra banda, destacar que es redueix en 36 alumnes el nombre dels que accedeixen a través de les proves d'accés a la universitat (PAU) o assimilats.

### 2.1.2 Característiques personals i socials dels estudiants de nou ingressats

**Gràfic 1. Estudiants de nou ingressats segons edat**



Font: SINIA  
Data informe: 16/01/2013

**Taula 5 . Nombre d'estudiants de nou ingressats segons estudis familiars**

Estudis del pare	Estudis de la mare								Total
	Sense estudis	Estudis primaris	EGB o FP 1r grau	Batxillerat o FP 2n grau	Diplomat o Enginyer tècnic	Doctor, Llicenciat, Enginyer o Arquitecte	Altres/ NS/NC	Sense definir	
Sense estudis		2		1					3
Estudis primaris	1	10	6	3	1	2			23
EGB o FP 1r grau		5	17	3	2	2			29
Batxillerat o FP 2n grau		5	6	12		2	1		28
Diplomat o Enginyer tècnic		1		3	6	1			11
Doctor, Llicenciat, Enginyer o Arquitecte		1	3	5	4	5	1		19
Altres /NS/NC	2	1	2	1		1	5		12
Sense definir								31	31
<b>Total</b>	<b>3</b>	<b>25</b>	<b>34</b>	<b>28</b>	<b>15</b>	<b>13</b>	<b>7</b>	<b>31</b>	<b>156</b>

Font: SINIA  
Data informe: 15/01/2013

**Taula 6 .Nombre d'estudiants de nou ingrés segons ocupació familiar**

Ocupació de la mare												
Ocupació del pare	Persones que no han tingut un treball remunerat	Forces armades	Treballador no qualificat	Treballador qualificat sect. Agr. ramaderia o pesca	Treballador qualificat sect. construcció o mineria	Treballador qualificat sect. Industrial	Treballador qualificat sect. serveis	Tècnic o professió associada a tit. Univ.	Director o gerent d'empreses o institucions públiques	Altres / NS/NC	Sense definir	TOTAL
Persones que no han tingut un treball remunerat												
Forces armades			1									1
Treballador no qualificat							1			2		3
Treballador qualificat sect. Agr. Ramaderia o pesca							1					2
Treballador qualificat sect. Construcció o mineria					3					1		6
Treballador qualificat sect. Industrial					2		5	1		6		15
Treballador qualificat sect. Serveis	1		4				24	3	2	3		37
Tècnic o professió associada a tit. Univ.				1				4			1	7
Director o gerent d'empreses o institucions públiques							4	2	5	5		16
Altres / NS/NC			2			1	4	1	2	29		39
Sense definir											30	30
<b>TOTAL</b>	<b>1</b>	<b>0</b>	<b>13</b>	<b>0</b>	<b>0</b>	<b>3</b>	<b>42</b>	<b>11</b>	<b>9</b>	<b>47</b>	<b>30</b>	<b>156</b>

Font: SINIA

Data informe: 15/01/2013

En relació a l'edat dels alumnes de nou ingrés, hem de dir que pràcticament el 50% tenen menys de 18 o 18 anys i l'altra meitat es reparteix en la resta d'edats fins arribar als més de 40 anys. Destacant d'aquest últim grup els de 19 anys que representen el 17%.

Pel que fa als estudis familiars dels alumnes de nou ingrés del curs 2011-2012 destaquem dos aspectes. En primer terme, superen en 5 el nombre de mares, en relació als pares, que només tenen estudis d'EGB o FP 1er grau. En canvi, superen en 6 el nombre de pares, en relació a les mares, que tenen estudis de Doctor, Llicenciat, Enginyer o Arquitecte. Per tant, podem dir que hi ha un petit nombre de pares, en relació a les mares, que tenen un nivell superior d'estudis.

Observem, per altra banda, alguna diferència considerable relativa a l'ocupació familiar dels estudiants de nou ingrés. En primer terme, hi ha una diferència de gènere important al "treball qualificat al sector industrial" on només hi trobem 3 mares davant els 15 pares que s'hi dediquen. A més, continua una tendència ja detectada amb anterioritat, hi ha menys pares (3) que mares (13) que són "treballadors no qualificats" i existeixen més pares (16) que mares (9) que realitzen treballs de "Director o gerent d'empreses o institucions públiques". En definitiva, el gènere masculí aconsegueix categories professionals superiors.

### 2.1.3 Mecanismes habilitats per facilitar la incorporació dels estudiants

Per tal de facilitar la incorporació dels estudiants s'han realitzat dues sessions d'acollida. L'assistència és la següent:

Data	22/07/2011	05/09/2011
Nombre d'assistents	37	7

A banda d'aquestes jornades d'acollida es realitzen, també, abans de la matrícula dels alumnes, unes jornades de portes obertes que serveixen per a que els alumnes coneguin el campus, el pla d'estudis i els atractius i les característiques de l'ensenyament del grau de Dret. Un cop realitzada la matrícula tenim aquestes dos jornades d'acollida on s'expliquen qüestions més pràctiques i operatives de cara a la immersió als estudis del grau de Dret.

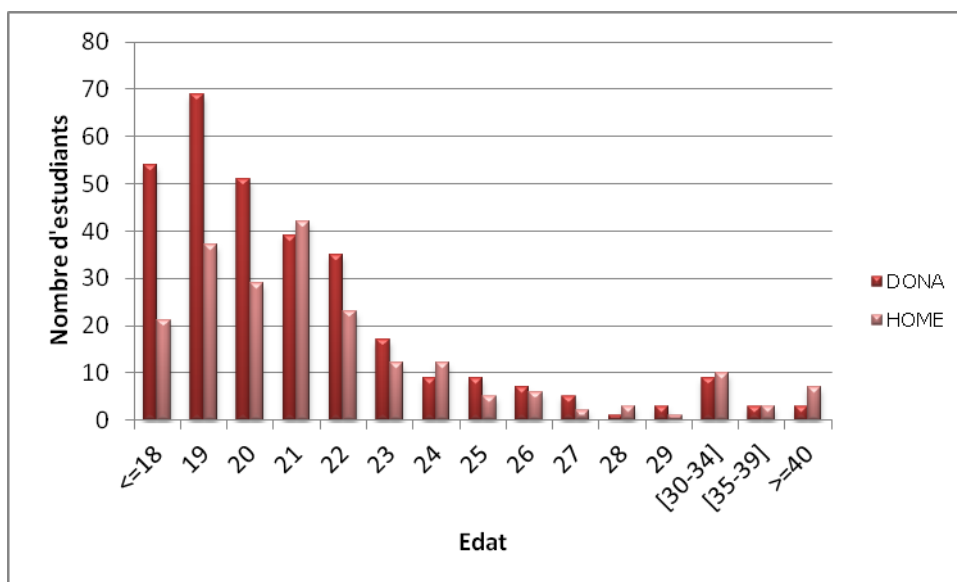
## 2.2 Desenvolupament de l'ensenyament

### 2.2.1 Estudiants

El curs 2011-2012 hi ha un total de 527 estudiants matriculats als Grau de Dret. D'aquests, 314 (59,6%) són dones i 213 (40,4%) són homes.

A continuació, es descriu la distribució per edat i sexe dels estudiants matriculats al Grau de Dret.

**Gràfic 2. Estudiants matriculats segons edat i sexe**



Font: SINIA  
Data informe: 22/01/2013

La major part dels estudiants matriculats (81%) provenen de la província de Tarragona.

Es manté la proporció aproximada de 60% dones i 40% homes al grau de Dret, que ja es va veure durant el curs 2010-2011, i es consolida un augment del nombre d'alumnes matriculats al grau en relació amb cursos anteriors (274 alumnes curs 2009-2010/ 412 alumnes curs 2010-2011/ 527 alumnes curs 2011-2012).



## 2.2.2 Recursos humans: personal acadèmic

Taula 7. Nombre i categoria del PDI i percentatge de docència

Categoria laboral	Nombre	% de docència
<b>DOCTOR</b>		
Ajudant	1	0,40%
Ajudant doctor	4	6,96%
Associat	2	1,94%
Catedràtic d'Universitat	8	13,06%
Investigador postdoctoral	2	1,91%
Professor Investigador MEC	1	0,90%
Personal Investigador En formació	1	0,06%
Personal investigador novell	1	0,19%
Professor agregat	5	7,50%
Professor Col·laborador permanent	3	6,06%
Professor emèrit	1	0,81%
Professor lector	5	9,21%
Titular d'Escola Universitària	4	3,65%
Titular d'Universitat	8	11,29%
<b>TOTAL DOCTOR</b>	<b>46</b>	<b>63,87%</b>
<b>NO DOCTOR</b>		
Associat	36	24,83%
Becari predoctoral	1	0,15%
Professor Col·laborador permanent	1	2,59%
Professor visitant	1	3,08%
Titular d'Escola Universitària	2	5,47%
<b>TOTAL NO DOCTOR</b>	<b>41</b>	<b>36,13%</b>

Font: SINIA  
 Data informe: 06/02/2013

Al grau de Dret es compleix amb escreix l'exigència de que un 50% de la docència estigui impartida per professorat amb la categoria de doctor. De fet hem d'assenyalar que aquesta categoria de professors imparteixen el 63,87% de la docència.

Dins del professorat no doctor tenen un pes docent considerable els professors associats que realitzen una gran aportació docent (24,83% de la docència impartida) transmetent als alumnes la seva saviesa i experiència assolida a través de molts anys de funcionament com a operadors jurídics.

### 2.2.3 Recursos materials i serveis

Durant el curs 2011-2012 s'ha mantingut l'adjudicació d'un aulari fix per cursos i ensenyaments, de manera que s'ha evitat que els alumnes d'un mateix curs hagin de canviar d'aula en funció de l'assignatura que s'imparteix dins d'un mateix curs. Això no vol dir que de manera extraordinària o puntual s'utilitzin altres espais com les aules d'informàtica per la docència o el Centre de Recursos per l'Aprenentatge i la Investigació (CRAI).

A banda d'aquesta previsió inicial, ens trobem que quan organitzen alguna xerrada, alguna prova avaluativa fora del període docent etc..., tenim seriosos problemes per obtenir aules amb capacitat per encabir el gran nombre d'estudiants que té el nostre ensenyament.

Els recursos materials de suport a l'aprenentatge són àmpliament utilitzats no només pel professorat per desenvolupar la seva activitat docent sinó també per l'alumnat per demostrar l'assoliment de determinades competències del grau de Dret. De fet, a l'Assignatura d'Habilitats del Jurista hi ha diferents mòduls on s'ensenyava a l'alumne diferents habilitats útils per superar el grau i per desenvolupar-se professionalment. En concret, s'utilitzen els recursos informàtics del Campus per ensenyar a l'alumne el funcionament del Moodle, què es el campus virtual de la URV, i els diversos programes de l'office. Així mateix, els alumnes visiten físicament el CRAI per saber què és, quins recursos té i com funciona. Tenen, a més, una sessió realitzada per un tècnic del CRAI que els ensenya els diferents catàlegs que poden utilitzar i les diferents bases de dades interessants pels juristes. Finalment, els alumnes fan exercicis d'utilització dels recursos del CRAI a través de l'ordinador a l'aula d'informàtica per la docència. Per acabar, els alumnes aprenen a utilitzar diferents recursos de suport a la comunicació com és el PowerPoint, el canó i altres recursos audiovisuals.


### 2.2.4 Desenvolupament docent

#### 2.2.4.1 Metodologies docents, sistema d'avaluació i mida de grups

A la taula 8 es descriu el temps de dedicació de l'estudiant a les diferents metodologies i proves emprades a les assignatures de primer, segon, tercer curs i optatives del Grau de Dret. Aquesta informació s'extreu de la planificació plasmada a les guies docents de les assignatures, les quals es publicaren en la seva totalitat amb anterioritat a l'inici del període de matrícula.

**Taula 8. Metodologies docents i proves d'avaluació**

Metodologies	nºmet.	Avaluació	Temps amb presència del professor		Factor de treball de l'estudiant		Temps de treball autònom de l'estudiant		Hores totals (A+C) D
			A	A%	B	C	C%		
<b>M1 Activitats Introductòries</b>	55	0	107	72.8%	5.5	40	27.2%	147	
<b>M2 Sessió Magistral</b>	51	2	1442	49.1%	49.8	1497	50.9%	2939	
<b>M3 Esdeveniments científics i/o divulgatius</b>	9	2	36	69.9%	1.5	15.5	30.1%	51.5	
<b>M4 Seminaris</b>	10	3	99	49.1%	9.5	102.5	50.9%	201.5	
<b>M5 Debats</b>	7	5	73	50.7%	3	71	49.3%	144	
<b>M6 Presentacions / exposicions</b>	10	8	42	30.4%	16	96	69.6%	138	
<b>M7 Resolució de problemes, exercicis a l'aula ordinària</b>	27	13	384.5	44.9%	41.4	471.75	55.1%	856.3	
<b>M8 Pràctiques a través de TIC en aules informàtiques</b>	1	0	10	83.3%	0	2	16.7%	12	


 UNIVERSITAT ROVIRA I VIRGILI	<b>Seguiment anual del Grau de Dret</b>	<b>Facultat de Ciències Jurídiques</b>
---	---	--

<b>M11 Pràctiques de camp/sortides</b>	3	1	20	72.7%	2	7.5	27.3%	27.5
<b>M13 Mètode del cas (dret)</b>	1	0	10	50%	0	10	50%	20
<b>M15 Supòsits pràctics/ estudi de casos a l'aula ordinària</b>	5	2	76	40.2%	5	113	59.8%	189
<b>M16 Treballs</b>	21	21	187	32%	31.5	397	68%	584
<b>M17 Fòrums de discussió</b>	3	1	3	15%	2.5	17	85%	20
<b>M19 Resolució de problemes, exercicis</b>	10	5	90	30.4%	20.5	206	69.6%	296
<b>M20 Pràctiques a través de TIC</b>	4	3	10	9.7%	2	93	90.3%	103
<b>M21 Supòsits pràctics/ estudi de casos</b>	8	5	42	22.7%	0	143	77.3%	185
<b>M22 PBL (Problem Based Learning) / (ABP) Aprenentatge basat en problemes</b>	1	1	21	25%	3	63	75%	84
<b>M24 Simulació</b>	1	1	12	80%	3	3	20%	15
<b>M38 Atenció personalitzada</b>	55	2	148	73.4%	14.2	53.5	26.6%	201.5
<b>Subtotal</b>	<b>282</b>	<b>75</b>	<b>2812.5</b>	<b>45.3%</b>		<b>3401.8</b>	<b>54.7%</b>	<b>6214.3</b>
<b>Proves</b>	<b>n°prov</b>	<b>Avaluació</b>	<b>Temps amb presència del professor A</b>	<b>A%</b>	<b>Factor de treball de l'estudiant B</b>	<b>Temps de treball autònom de l'estudiant C</b>	<b>C%</b>	<b>Hores totals (A+C) D</b>
<b>P1 Proves de desenvolupament</b>	12	12	26	18.8%	6	112	81.2%	138
<b>P2 Proves objectives de preguntes curtes</b>	9	9	16.8	32.4%	7	35	67.6%	51.8
<b>P3 Proves objectives de tipus test</b>	15	14	25.5	30.4%	35.5	58.5	69.6%	84
<b>P4 Proves mixtes</b>	19	19	50	29.1%	8	122	70.9%	172
<b>P5 Proves pràctiques</b>	21	21	38	26.6%	28	105	73.4%	143
<b>P6 Proves orals</b>	9	9	12	27.9%	4	31	72.1%	43
<b>Subtotal</b>	<b>85</b>	<b>84</b>	<b>168.3</b>	<b>26.6%</b>		<b>463.5</b>	<b>73.4%</b>	<b>631.8</b>
<b>Total</b>	<b>367</b>	<b>159</b>	<b>2980.8</b>	<b>43.5%</b>		<b>3865.25</b>	<b>56.5%</b>	<b>6846</b>

Font: Docnet  
Data informe: 16/01/2013

En general, podem parlar d'una gran varietat en la utilització de les metodologies docents. Moltes de les diferents metodologies contemplades a la guia docent han estat utilitzades pels alumnes de primer, segon i tercer curs de grau, encara que cal destacar que existeix un predomini en la utilització de les sessions magistrals, de la resolució de problemes i exercicis tant a l'aula ordinària com fora de l'aula i de la realització de treballs. El mateix podem dir en relació als diferents tipus de proves i formes d'avaluació.

En aquesta valoració no podem deixar de fer esment a la mida dels grups de l'ensenyament. L'ensenyament de Dret és un ensenyament molt massificat que treballa amb grups molt nombrosos de teoria (moltes vegades més de 100 alumnes) i amb grups de 50 a les pràctiques i seminaris. Això porta com a conseqüència que el professor es veu molt limitat i condicionat, pel nombre d'alumnes que té a l'aula, a l'hora d'utilitzar determinades metodologies que, per operar correctament, necessiten d'un nombre menor d'estudiants com, per exemple, els debats, la tècnica del dilema, la simulació, els fòrums de discussió i els seminaris.

 UNIVERSITAT ROVIRA I VIRGILI	<b>Seguiment anual del Grau de Dret</b>	<b>Facultat de Ciències Jurídiques</b>
---	---	--

#### 2.2.4.2 Ús de recursos docents virtuals

L'Entorn Virtual de formació de la URV està basat en la plataforma Moodle, per cada assignatura es genera un aula virtual a la qual tenen accés el professorat i els estudiants corresponents. Tot i així la correspondència entre assignatures i aules no és exacta, ja que es poden realitzar unions, divisions o duplicacions d'aules virtuals segons els responsables d'assignatura ho considerin adient pel desenvolupament de les mateixes.

Dins de l'aula virtual els professors i els estudiants disposen d'una sèrie de funcionalitats per la publicació de continguts, la realització de diferents tipus d'activitats, així com diferents eines de comunicació, incloent webconferències i publicació de notes personalitzada.


Aquest curs acadèmic les aules virtuals disponibles per la nostra titulació han estat 72 de les quals han estat utilitzades pels professors i estudiants 71 el qual suposa un percentatge del 99%. Del total d'usuaris amb rol de professor dins de les aules virtuals de la titulació, s'ha connectat regularment a l'aula virtual el 56%, i d'estudiants el 86%.

Cal indicar que aquestes aules virtuals, de vegades, son compartides entre assignatures de diferents titulacions. Per la qual cosa, en el còmput d'aquests percentatges, en el cas d'aules compartides, hi compten tots els usuaris professors i alumnes, independentment que siguin d'aquesta titulació o d'altres amb les que comparteixi l'aula virtual.

#### 2.2.4.3 Acció Tutorial

A continuació presentem els resultats relacionats amb el desenvolupament del Pla d'Acció Tutorial (PAT, a partir d'ara). Aquests es poden veure en més detall a l'Informe d'Avaluació del PAT de la Facultat de Ciències Jurídiques.

- La Facultat de Ciències Jurídiques disposa d'un PAT on hi consten totes les accions d'orientació destinades als estudiants. Entre aquestes hi consta la figura del tutor de titulació.
- El PAT s'ha implantat a tots els cursos del Grau.
- El PAT és públic a:  
[http://www.fcj.urv.cat/index.php?option=com\\_content&task=view&id=438&Itemid=207](http://www.fcj.urv.cat/index.php?option=com_content&task=view&id=438&Itemid=207)
- Anualment es realitza una avaluació del PAT que conclou amb un informe valoratiu d'aquest.
- S'han tutoritzat 375 estudiants del Grau de Dret, per un total de 22 tutors. La ràtio d'estudiants per tutor va ser de 17.
- Des de la Coordinació del PAT s'han realitzat 8 accions de seguiment per a l'assegurament de la qualitat del PAT.
- Les accions d'orientació destinades als estudiants es centren en les jornades d'acollida pels estudiants de nou accés i la participació dels estudiants a la tutoria acadèmica.
- S'han realitzat 99 tutories. D'aquestes, 95 van ser tutories presencials, 4 virtuals, 97 individuals i 2 en grup.
- Les temàtiques més treballades, de major a menor grau (entre parèntesi s'indica el número de vegades que ha estat treballada), han estat: la tutoria (79), les motivacions i interessos (46), l'avaluació (38), la planificació (37), les necessitats formatives (16), la matrícula (15), el perfil professional (14), l'entorn laboral (9), la formació continuada (6), el currículum nuclear (4), l'avaluació (2)
- El 17,1% dels estudiants han participat a les tutories i el 43,2% dels estudiants han emplenat la fitxa de diagnòstic.
- El 100% dels tutors i el 75,7% dels estudiants han accedit a l'espai d'e-tutoria.

 UNIVERSITAT ROVIRA I VIRGILI	<b>Seguiment anual del Grau de Dret</b>	<b>Facultat de Ciències Jurídiques</b>
---	---	--

#### 2.2.4.4 Pràctiques Externes

Aquest apartat no s'aplica el curs 2011-2012.

#### 2.2.4.5 Mobilitat

Al llarg del curs 2011-2012 van realitzar estades de mobilitat a altres universitats 8 estudiants del Grau de Dret de la URV, 2 amb estades d'un semestre i 6 amb estades de tot el curs acadèmic.

D'altra banda, 18 estudiants de diferents universitats van realitzar estades a la URV, 9 van ser estades semestrals i 9 estades de tot el curs acadèmic.

Les universitats de destí i d'origen van ser les següents:

Universitat de destí (estudiants URV)	Estudiants	Universitat d'origen	Estudiants
<i>Universtià degli Studi di Salerno</i>	1	<i>Unversità degli Studi di Sassari</i>	5
<i>University of Bergen</i>	1	<i>Doküz Eylül Univesrity</i>	2
<i>University of Silesia</i>	1	<i>Università di Bologna</i>	2
<i>Università di Trento</i>	1	<i>Università del Salento</i>	2
<i>Université de Toulouse</i>	1	<i>Università degli studi de Trieste</i>	1
<i>Università degli Studi de Triste</i>	1	<i>Università degli Studi di Trento</i>	1
<i>University of Glamorgan</i>	1	<i>University of Warmia and Mazury</i>	2
<i>University of Malta</i>	1	<i>University of Bergen</i>	1
		<i>Seconda Università de Napoli</i>	1
		<i>Universidade Federal da Bahia</i>	1

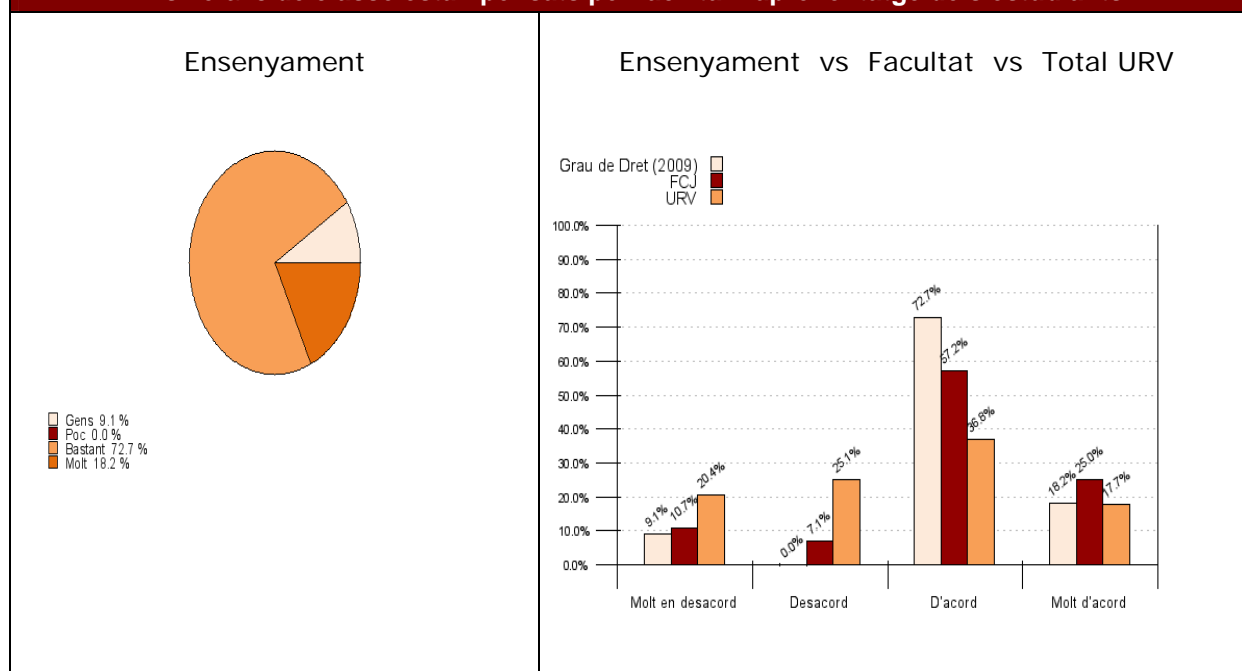
#### 2.2.4.6 Treball de fi de grau

Aquest apartat no s'aplica el curs 2011-12.

#### 2.2.5 Satisfacció

Les dades de l'enquesta 1Q-1R corresponen a l'opinió dels estudiants de primer curs de Grau. Seguidament es mostren els resultats corresponents a la valoració de l'organització dels horaris de classe.

**Els horaris de classe estan pensats per facilitar l'aprenentatge dels estudiants**



Font: Enquesta 1Q-1R. Participació: 7,5%

A partir de les dades que es presenten podem afirmar que ens trobem davant d'uns resultats molt positius. El 90% dels enquestats realitzen una valoració favorable de la disposició dels horaris de classe amb l'objectiu de facilitar l'aprenentatge dels estudiants. Només resta un 10% que considera que els horaris de primer curs de grau no faciliten l'aprenentatge. A més, si comparem els resultats del grau de Dret amb els resultats de la FCJ i de la URV en general, veiem que el nostre alumnat realitza una valoració més favorable i, per tant, a nivell comparatiu quedem ben posicionats. Per tant, aquesta valoració ens indica que, en tot cas i si es considera convenient, només caldrà realitzar petits ajustos per arribar a una completa satisfacció dels estudiants.

A continuació s'exposen les dades de l'enquesta d'activitat docent del curs 2011-2012. El nombre d'enquestes valorades al Grau de Dret és de 1031.

**Taula 9. Resultats de l'enquesta d'activitat docent**

	Mitjana pregunta Dret	Desviació pregunta Dret	Mitjana pregunta URV	Desviació pregunta URV
En els plantejaments inicials de l'assignatura, especifica clarament els objectius, el programa i els criteris d'avaluació.	5,45	1,74	5,61	1,55
Les activitats docents s'ajusten als objectius, continguts, sistema d'avaluació i competències que preveia la guia docent.	5,35	1,79	5,53	1,57
La metodologia d'ensenyament s'adequa als objectius de l'assignatura.	5,13	1,90	5,35	1,71
Explica els continguts amb claredat.	5,15	1,95	5,31	1,8
Resol satisfactòriament els dubtes o preguntes que se li plantegen.	5,40	1,84	5,51	1,73
Es preocupa per estimular	5,01	1,96	5,25	1,85

l'interès de l'alumnat en l'assignatura.

Manté un bon clima de relació personal i comunicació amb els estudiants.	5,36	1,85	5,56	1,7
Compleix amb l'horari de classe i d'atenció personalitzada fora de l'aula.	5,58	1,77	5,86	1,56
El volum de treball és coherent i proporcionat als crèdits de l'assignatura.	5,06	1,92	5,36	1,71
Globalment considero que és un/a bon/a professor/a.	5,37	1,82	5,54	1,65

Font: Enquesta d'activitat docent

D'acord amb l'enquesta d'opinió de l'alumnat del grau de Dret sobre l'activitat docent, tenim una valoració que es situa entre el 5,01 i el 5,58 mentre que la mitjana de la Universitat Rovira i Virgili està en la franja 5,25 - 5,86. Aquesta comparació ens fa arribar a la conclusió de que els alumnes de Dret tenen una satisfactòria consideració de l'activitat docent al grau de Dret tot i que seria desitjable obtenir encara millors resultats.

## 2.3 Resultats

### 2.3.1 Resultats acadèmics

**Taula 10. Indicadors de resultats acadèmics**


	2009-10	2010-11	2011-12
Taxa de rendiment acadèmic	61,21%	66,06%	66,83%
Taxa d'èxit	81,33%	85,47%	82,32%
Taxa de rendiment acadèmic a 1r curs	63,39%	74,43%	68,30%
Taxa d'abandonament a 1r	17,04%	14,81%	12,40%

Font: SINIA

Data informe: 21/01/2013 i 07/03/2013


**Taula 11. Taxa d'èxit i de rendiment per assignatures**

		2009-10		2010-2011		2011-12	
		Taxa d'èxit	Taxa de rendiment	Taxa d'èxit	Taxa de rendiment	Taxa d'èxit	Taxa de rendiment
1r curs	Constitució i sistema de fonts	66,67%	35,12%	53,23%	58,09%	60,63%	47,32%
	Fonaments de dret públic de Catalunya	48,28%	27,89%	63,55%	44,79%	62,26%	48,89%
	Teoria del dret	85,61%	74,34%	88,46%	75,66%	71,11%	64,00%
	Història del dret	85,92%	70,93%	81,68%	65,64%	80,13%	72,46%
	Introducció al dret processal	80,34%	57,67%	82,93%	57,63%	81,69%	62,37%
	Part general del dret civil	88,76%	76,14%	64,80%	47,37%	82,25%	71,65%
	Dret romà	84,75%	69,44%	95,52%	83,66%	83,87%	75,36%
	Ciència política	90,43%	79,39%	93,23%	86,11%	87,20%	78,42%
	Economia	80,17%	65,96%	98,57%	87,90%	93,46%	78,13%
	Habilitats del jurista	96,18%	84,56%	95,59%	82,28%	96,12%	84,35%
2n curs	Institucions de dret de la Unió Europea			62,18%	42,77%	67,04%	56,87%
	Dret d'obligacions i contractes			83,78%	53,45%	69,29%	43,78%
	Drets reals			82,95%	53,23%	70,75%	49,06%
	Drets fonamentals			96,15%	86,21%	71,57%	51,05%
	Organització i institucions bàsiques administratives			86,51%	74,66%	73,43%	66,88%

 UNIVERSITAT ROVIRA I VIRGILI	<b>Seguiment anual del Grau de Dret</b>	<b>Facultat de Ciències Jurídiques</b>
---	---	--

	Dret penal. Part general	78,33%	64,38%	86,09%	80,75%
	Els delictes en el sistema penal espanyol	71,68%	56,25%	88,13%	79,21%
	Dret comparat	96,50%	79,31%	90,00%	77,78%
	Activitat administrativa i control de les administracions públiques	85,19%	73,72%	91,18%	79,49%
	Dret internacional públic	94,87%	83,46%	94,40%	86,13%
3r curs	Dret mercantil: l'empresari i la seva activitat en el mercat. L'empresari social			60,27%	28,39%
	Dret del treball i de la seguretat social			68,75%	39,76%
	Dret de família			76,64%	69,54%
	L'acció administrativa especialitzada i els béns públics			84,21%	80,67%
	Dret processal civil			88,16%	41,10%
	Dret de successions			89,15%	82,73%
	Dret financer			97,20%	95,41%
	Les garanties del crèdit			66,67%	52,63%
	Acció exterior de la Unió Europea			88,24%	88,24%
	La tutela judicial de l'empresa			90,91%	58,82%
	Dret de danys			91,67%	84,62%
	La tributació autonòmica i local de l'empresa			94,44%	89,47%
	Optatives	La regulació jurídica de la igualtat			96,00%
Dret local				96,30%	78,79%
La planificació tributària de l'empresa				96,43%	90,00%
Justícia constitucional				97,06%	78,57%
Dret del comerç internacional				100,00%	66,67%
Protecció internacional dels drets humans				100,00%	75,00%
Nacionalitat i estrangeria				100,00%	77,78%
Dret del mercat de valors				100,00%	78,57%
Dret privat del consum i del turisme				100,00%	87,50%
Fonaments romanístics del dret privat europeu				100,00%	87,50%
Règim jurídic de l'ordenació del territori i dret urbanístic				100,00%	88,24%
Història del dret català				100,00%	90,00%
Història del dret i de les institucions locals				100,00%	93,94%
L'arbitratge de dret privat			100,00%	94,87%	
Dret de la seguretat social:			100,00%	95,24%	



 UNIVERSITAT ROVIRA I VIRGILI	<b>Seguiment anual del Grau de Dret</b>	<b>Facultat de Ciències Jurídiques</b>
---	---	--

<b>acció protectora</b>		
Sociologia del dret	100,00%	95,35%
Dret eclesiàstic de l'Estat	100,00%	96,08%
Dret penal i econòmic de l'empresa	100,00%	96,67%
Dret de la navegació, transport i logística	100,00%	98,00%
Contractació mercantil	100,00%	100,00%
Dret parlamentari	100,00%	100,00%
Fonaments del dret públic ambiental	100,00%	100,00%
Intervenció administrativa ambiental	100,00%	100,00%

Font: SINIA  
Data informe: 10/01/2013


En relació a aquestes dades, el primer que ens crida l'atenció són els espectaculars resultats de la taxa d'èxit i la taxa de rendiment de 26 de les 28 optatives existents al grau de Dret, moltes d'elles arribant al 100%. Per altra banda, no hem de deixar de remarcar la baixa taxa de rendibilitat d'algunes assignatures de formació bàsica o obligatòries del grau. Destaco en particular totes aquelles que no arriben a un 50% com Constitució i sistema de fonts, Fonaments de dret públic de Catalunya, Dret d'obligacions i contractes, Dret Reals, Dret mercantil: l'empresari i la seva activitat en el mercat, Dret del treball i de la seguretat Social i Dret processal civil. Nosaltres, en relació a aquestes dades, considerem que molts alumnes que es matriculen i després no es presenten són repetidors que es troben amb l'obligació de matricular l'assignatura encara que decideixen no seguir l'avaluació continuada o no presentar-se a la segona convocatòria per concentrar-se en el següent curs al qual es matriculen. Quan desapareix-hi aquesta obligació de matricular al següent curs les assignatures no superades desapareixen aquestes taxes tant baixes. Això no vol dir que aquestes assignatures no representin una dificultat i un esforç important pels alumnes i per aquest i altres motius potser decideixen no presentar-se. Finalment, destaquem la millora gradual de la taxa d'abandonament a 1er curs que s'ha anat reduint de manera constant i sostinguda.

### 2.3.2 Resultats personals

Al grau de Dret les competències s'avaluen, d'acord amb la distribució de competències realitzada a cada una de les assignatures, a través de l'avaluació de cada una de les assignatures del Grau. A més a 4 curs disposem de la eina del treball fi de grau per avaluar moltes de les competències transversals i que el tutor que acompanya a l'alumne en aquest procés pot fer constar a l'informe valoratiu del treball fi de grau.

A respecte, partint de les dades que tenim de les assignatures de primer, de segon i de tercer de grau, només podem afirmar que de mitja el 82.32% de l'alumnat que realitza les activitats avaluatives assoleix els objectius de formació i, per tant, les competències vinculades a cada una de les diferents assignatures. Això no vol dir que tots els alumnes que es matriculin segueixin el ritme i la dinàmica avaluativa marcada per cada assignatura. De fet, és el 66.83 % dels alumnes que es matriculen els que rendeixen en els termes indicats.

Pel altra banda, les dades incloses a l'enquesta de inserció laboral AQU Catalunya de 2011, pel que fa a l'índex de qualitat de l'ocupació dels estudiants de Dret de la URV, obté un molt bon resultat només superat per la Universitat de Girona.

 UNIVERSITAT ROVIRA I VIRGILI	<b>Seguiment anual del Grau de Dret</b>	<b>Facultat de Ciències Jurídiques</b>
---	---	--

### 3. Valoració del seguiment dels indicadors i del desenvolupament de la titulació

#### 3.1 Valoració qualitativa del desenvolupament de la titulació

D'acord amb els requeriments d'AQU, en aquest informe només podem fer referència al seguiment de primer, de segon i de tercer de Grau durant el curs 2011-2012. Al respecte, constatem que el desenvolupament i el seguiment de primer, segon i tercer de grau s'ha realitzat tenint cura de complir amb tots els compromisos de qualitat recollits a la memòria tant a l'hora de fer les guies docents com a l'hora de planificar des del centre tota la docència (activació assignatures, ràtio creditatge/activitats avaluatives, implantació avaluació continuada, pla d'acció tutorial, formació professorat en el pla de treball, impulsar la realització dels plans de treball per part del professorat, coordinació per cursos de les activitats avaluatives dels plans de treball, sessions individuals alumne per alumne per informar i resoldre les qüestions que plantegen, política de transparència publicant tota la informació d'interès pels alumnes de grau a la web de la facultat).

La valoració dels punts forts del Grau que fem un cop transcorregut el curs 2011/2012 és la següent:

- Acompliment de la planificació docent d'acord amb la memòria de grau.
- La gran demanda que té el Grau que no pot ser coberta de manera complerta.
- La respectable taxa d'èxit dels alumnes, que és d'un 82.32%.
- La compactació dels horaris tant al grup de matí com del grup de tarda. De manera que l'alumne optimitza la seva estada a la facultat cada jornada.

En relació als punts febles del Grau destaquem:

- La manca de disponibilitat d'aules grans al campus que fa que moltes vegades tinguem veritables problemes per disposar d'espai per organitzar xerrades, proves avaluatives fora del període docent etc.
- El gran nombre d'alumnes a les aules condiona i limita la utilització de determinades metodologies docents que per operar correctament necessiten d'un nombre menor d'estudiants.
- El gran nombre d'alumnes també dificulta una bona avaluació continuada.
- Considerem que la taxa de rendiment acadèmic de primer, segon, tercer i les optatives del Grau, que és d'un 66.83%, posa de manifest que alguns alumnes han d'enfrontar-se a una seria d'exigències que no superen. Creiem que la dificultat i l'esforç que representa la superació de determinades assignatures topa, en alguns supòsits, amb la baixa preparació de molts dels alumnes que ens arriben a la titulació i la poca disposició al treball i a l'estudi. A més s'ha d'afegir la dificultat que suposa pels alumnes que treballen seguir l'avaluació continuada.

#### 4. Propostes de millora

##### 4.1 Propostes de millora

**Taula 12. Propostes de millora de titulació**

Centre	Titulació	Àmbit de la millora	Punt feble detectat	Proposta de millora	La millora suposa una modificació de la memòria verificada? (1)	Responsable implantació d'aplicació	Termini implantació	Indicadors de seguiment
FCJ	Dret	horaris	Solapament assignatures obligatòries amb optatives	Evitar el solapament	no	Responsable de la titulació	Curs 2012-2013	Constatació evitació solapament als nous horaris curs 2012-2013
FCJ	Dret	Pla de treball	No es realitzen plans de treball de les optatives	Impulsar aquesta realització	no	Responsable de la titulació	Curs 2012-2013	Constatar la seva realització cada quadrimestre
FCJ	Dret	Pla de treball	Costa implicar al professorat en la realització del pla de treball	Implicar més al professorat anomenant a un coordinador per curs	no	Un professor coordinador per curs i el Responsable de la titulació	Curs 2012-2013	Constatar la implicació d'aquests professors coordinadors i de la resta de professors

(1) Es poden donar diferents situacions: NO; SI sense modificació substancial; SI amb modificació substancial

##### 4.2 Propostes de modificació de la memòria

Les modificacions presentades i avaluades favorablement per AQU Catalunya en data 7 de juny de 2012 són les següents:


- S'ha modificat la denominació de l'assignatura "Derecho comunitario ambiental" per "Derecho ambiental de la Unión Europea".
- S'ha modificat el quadrimestre d'impartició de les assignatures "Derecho internacional Privado" i "Sistema tributario". La primera passa del primer quadrimestre de quart curs al segon quadrimestre de quart curs. La segona passa del segon quadrimestre de quart curs al primer quadrimestre de quart curs.
- Es canvia la denominació d'intensificació per menció.

##### 4.3 Seguiment propostes de millora de l'informe anterior

A l'anterior informe es va establir com a proposta de millora pel curs 2011-2012 la ampliació del instrument del pla de treball a tercer de grau. Aquesta proposta s'ha aconseguit des del moment que s'ha impulsat la realització dels plans de treball d'aquest curs i s'ha assolit, segons la estadística, la realització de 7 plans de treball de les 8 assignatures que existeixen a tercer de grau. Ja he comentat amb anterioritat que els números de l'estadística no son fiables i el motiu de la seva manca de fiabilitat.

##### 4.4 Seguiment de recomanacions externes (ANECA i AQU)


No consten recomanacions externes.

 <p>UNIVERSITAT ROVIRA I VIRGILI</p>	<p>Seguiment anual del Grau de Dret</p>	<p>Facultat de Ciències Jurídiques</p>
---	---	--

Aquest informe de seguiment l'ha elaborat la responsable d'ensenyament de Dret i s'aprova en Junta de Faculta.

Dra. Anna Pallarès Serrano

Responsable de l'ensenyament de Dret

 <p>UNIVERSITAT ROVIRA I VIRGILI</p>	<p>Seguiment anual del Grau de Dret</p>	<p>Facultat de Ciències Jurídiques</p>
---	---	--

## 5. Documents de referència

### Documents i guies de consulta per l'elaboració de l'IST i ISC:

- Guia per a l'elaboració i verificació de les propostes de titulacions universitàries de grau i màster (juny 2011).
- Guia per al seguiment de les titulacions oficials de grau i màster. AQU Catalunya, maig 2011.
- Marc per a la Verificació, el Seguiment, la Modificació, per l'acreditació de titulacions oficials. AQU Catalunya, juliol 2010.
- Programa experimental de seguiment de titulacions oficials de grau i màster (30 d'abril de 2010).
- Guia d'avaluació interna. Programa d'avaluació de centres adscrits. AQU Catalunya, març 2009.

### Fonts documentals de referència d'aquest informe de seguiment de titulació:

- SINIA. URV en xifres
- Moodle. Entorn virtual de formació
- Docnet. Guia docent
- Enquesta d'activitat docent
- Enquesta 1Q-1R.
- Informe del Pla d'Acció Tutorial





DIMENSIÓ	CONTINGUTS	ENLLAÇ
PLANIFICACIÓ OPERATIVA DEL CURS. GUIA DOCENT	Pla d'estudis	<a href="http://www.urv.cat/gestio_academica/plans/ciencies_socials_juridiques/dret_grau.html">http://www.urv.cat/gestio_academica/plans/ciencies_socials_juridiques/dret_grau.html</a>
	Dades del Centre Serveis del Centre (Secretaria) Calendari acadèmic Ensenyaments Assignatures (Informació; Professors; Horaris i dates d'exàmens) Competències Planificació Avaluació Resultats d'aprenentatge Metodologies Fonts d'Informació Continguts Atenció personalitzada Recomanacions Competències Pla d'estudis Perfil de formació de la titulació Sortides professionals Itinerari recomanat Horaris Calendari d'exàmens Adaptacions Reconeixements Itinerari a temps parcial recomanat Taula d'equivalències B1 Currículum Nuclear Simula't el teu horari Pla d'acció tutorial Currículum Nuclear Informació d'interès (Borsa de Treball; Consulta de l'expedient acadèmic; Consulta del correu electronic; Esport i lleure; Habitatge)	<a href="https://moodle.urv.net/docnet/guia_docent/index.php?centre=15&amp;ensenyament=null&amp;any_academic=2011_12">https://moodle.urv.net/docnet/guia_docent/index.php?centre=15&amp;ensenyament=null&amp;any_academic=2011_12</a>
INFORMACIÓ PÚBLICA SOBRE INDICADORS	Taxes i indicadors	<a href="http://antic.fcj.urv.cat/images/pdf/dades%20web-seguiment%202011-12.pdf">http://antic.fcj.urv.cat/images/pdf/dades%20web-seguiment%202011-12.pdf</a>