



**Informe de seguiment del Grau en Relacions Laborals i Ocupació  
Curs 2011-2012**

**Facultat de Ciències Jurídiques**

 UNIVERSITAT ROVIRA I VIRGILI	Seguiment anual del Grau de Relacions Laborals i Ocupació	Facultat de Ciències Jurídiques
---	---	------------------------------------

## Sumari

<b>Introducció</b> .....	<b>2</b>
<b>1. Planificació de la titulació</b> .....	<b>2</b>
<b>2. Indicadors</b> .....	<b>3</b>
2.1 Accés.....	3
2.1.1 Característiques del procés d'accés .....	3
2.1.2 Característiques personals i socials dels estudiants de nou ingrés ...	5
2.1.3 Mecanismes habilitats per facilitar la incorporació dels estudiants ...	7
2.2 Desenvolupament de l'ensenyament .....	7
2.2.1 Estudiants .....	7
2.2.2 Recursos humans: personal acadèmic .....	8
2.2.3 Recursos materials i serveis.....	9
2.2.4 Desenvolupament docent .....	9
2.2.4.1 Metodologies docents, sistema d'avaluació i mida de grups .....	9
2.2.4.2 Ús de recursos docents virtuals .....	10
2.2.4.3 Acció Tutorial .....	11
2.2.4.4 Pràctiques externes .....	11
2.2.4.5 Mobilitat.....	11
2.2.4.6 Treball de fi de grau .....	11
2.2.5 Satisfacció.....	12
2.3 Resultats.....	13
2.3.1 Resultats acadèmics .....	13
2.3.2 Resultats personals.....	15
<b>3. Valoració del seguiment dels indicadors i del desenvolupament de la titulació</b> .....	<b>15</b>
3.1 Valoració qualitativa del desenvolupament de la titulació.....	15
<b>4. Propostes de millora</b> .....	<b>16</b>
4.1 Propostes de millora .....	16
4.2 Propostes de modificació de la memòria.....	16
4.3 Seguiment de propostes de millora de l'informe anterior .....	16
4.4 Seguiment de recomanacions externes (ANECA i AQU) .....	17
<b>5. Documents de referència</b> .....	<b>18</b>
<b>6. Annexos</b> .....	<b>19</b>

 UNIVERSITAT ROVIRA I VIRGILI	Seguiment anual del Grau de Relacions Laborals i Ocupació	Facultat de Ciències Jurídiques
---	---	------------------------------------

## Introducció

El Grau en Relacions Laborals i Ocupació de la Universitat Rovira i Virgili va implantar-se el curs 2009-2010, s'integra a la branca de Ciències Socials i Jurídiques, la modalitat d'ensenyament és presencial i la distribució de crèdits és la següent:

Tipologia de matèries	Crèdits ECTS
Formació bàsica	60
Obligatòries	132
Optatives	30
Pràctiques externes	9
Treball de fi de grau	9
<b>TOTAL</b>	<b>240</b>

Des de l'inici de l'activació del pla d'estudis del grau en Relacions Laborals i Ocupació s'inclouen dos itineraris formatius d'esment: Tècnic/a en Relacions Laborals i Tècnic/a en Ocupació que permeten a l'alumnat intensificar els seus coneixements en aquests àmbits i que s'obté en cursar 18 crèdits optatius d'una llista d'optatives. L'esment d'aquesta especialització s'incorporarà a l'expedient de l'alumnat.

## 1. Planificació de la titulació

La planificació, programació i avaluació de les competències en el model docent de la URV es duu a terme en tres nivells de concreció diferents en el cas dels Graus.

En el primer nivell, el projecte formatiu de la titulació es concreta amb la **memòria oficial del Grau en Relacions Laborals i Ocupació**, que va obtenir l'informe favorable d'ANECA el 9 de març de 2009 i és pública a l'enllaç següent:

[http://www.fcj.urv.cat/index.php?option=com\\_content&task=view&id=400&Itemid=185](http://www.fcj.urv.cat/index.php?option=com_content&task=view&id=400&Itemid=185)

El segon nivell es concreta, d'una banda, amb el **mapa de competències** o pla d'estudis de la titulació en forma de competències. (veure annex 1)


I d'altra banda, mitjançant les **guies docents** de les assignatures, la totalitat de les quals van publicar-se abans de l'inici del període de matrícula, que detallen els resultats d'aprenentatge, continguts, distribució amb ECTS, sistema d'avaluació, bibliografia, entre altres.

Les guies docents de les assignatures del curs 2011/2012 poden consultar-se a l'enllaç següent:

[https://moodle.urv.net/docnet/guia\\_docent/index.php?centre=15&ensenyament=1520&consulta=assignatures&any\\_academic=2011\\_12](https://moodle.urv.net/docnet/guia_docent/index.php?centre=15&ensenyament=1520&consulta=assignatures&any_academic=2011_12)

El tercer nivell es plasma a través del **pla de treball**, que consisteix en concretar, de forma detallada, les activitats que l'estudiant haurà de dur a terme en una assignatura, fent especial èmfasi en les activitats d'avaluació. El pla de treball es desenvolupa a l'espai de docència de l'entorn virtual de formació de la URV (Moodle) i és d'ús intern, una vegada l'estudiant s'ha matriculat. L'objectiu és buscar la distribució òptima del treball de l'estudiant pel que fa a càrregues i distribució temporal en què la coordinació docent n'és la clau.

Tot i comptar amb la informació continguda en les guies docents i plans de treball per determinar el grau de compliment de les especificacions de la memòria de la titulació ja verificada seria convenient un seguiment més detallat del desenvolupament de l'avaluació continuada per analitzar si la formació que pretén la titulació és l'obtinguda pels estudiants i la planificació és la correcta per aconseguir aquesta formació.

 UNIVERSITAT ROVIRA I VIRGILI	<b>Seguiment anual del Grau de Relacions Laborals i Ocupació</b>	<b>Facultat de Ciències Jurídiques</b>
---	--	--

**Taula 1. Dades d'elaboració del plans de treball al Grau en Relacions Laborals i Ocupació**

Total	Sense fer	Iniciats	Despublicats	Total no fets	% Total no fets	Enviats a seguiment	Publicats	Total fets	% Total fets
65	46	19	0	46	70,7%	6	13	19	29,3%

Curs	Total	Sense fer	Iniciats	Despublicats	Total no fets	% Total no fets	Enviats a seguiment	Publicats	Total fets	% Total fets
1r	13	3	5	0	8	61,5%	3	2	5	38,5%
2n	15	5	2	0	7	46,7%	2	6	8	53,4%
3r	15	5	2	0	7	46,7%	2	6	8	53,4%

Font: Informe de pla de treball de Moodle  
Data: 10/12/2012

Encara que la visibilitat de la planificació de les assignatures a través de l'aplicatiu de pla de treball no és la desitjable, es detecta un major ús del mateix per part dels professors coordinadors en relació amb el curs 2010-2011. Encara que existeix planificació de les diferents assignatures, el no utilitzar aquest aplicatiu, instrument que permet visibilitzar aquesta, dificulta la tasca de coordinació de la responsable de la titulació que ha d'utilitzar altres mitjans, com la consulta verbal o escrita als professors coordinadors d'assignatures, per accedir a la informació de les diferents activitats avaluatives a partir dels quals és possible repartir i equilibrar l'esforç dels estudiants.

Per al proper curs s'intentarà utilitzar dies i franges horàries exclusives per assignatures optatives i així evitar, si més no, solapaments entre aquestes i les assignatures obligatòries ja que es detecta un menor ús de l'aplicatiu de pla de treball per part dels professors d'assignatures optatives, la qual cosa dificulta el procés de coordinació d'activitats en no disposar d'informació sobre la temporalització de les mateixes i l'esforç exigible a l'estudiant.


## 2. Indicadors

### 2.1 Accés

#### 2.1.1 Característiques del procés d'accés

**Taula 2. Indicadors del procés d'admissió d'estudiants a grau**

	2009-10	2010-11	2011-12
Places ofertes de nou ingrés	125	125	125
Demanda en 1a opció	102	146	155
Ràtio Oferta/Demanda en 1a opció	0,82	1,17	1,24
Demanda total	246	426	506

 UNIVERSITAT ROVIRA I VIRGILI	<b>Seguiment anual del Grau de Relacions Laborals i Ocupació</b>	<b>Facultat de Ciències Jurídiques</b>
---	--	--

Estudiants matriculats de nou ingrés	100	131	123
---	-----	-----	-----

Font: SINIA  
Data informe: 08/01/2013

Se segueix mantenint l'ajust entre places ofertes i alumnes matriculats en la titulació de Relacions Laborals i Ocupació si bé amb un lleuger descens de la matrícula real respecte al curs anterior.

Una dada a destacar és l'augment de les demanda de la titulació en primera opció que pot ser fruit d'un major coneixement de la mateixa.

**Taula 3. Modalitat d'ingrés. Nombre d'estudiants segons via**

	2009-10	2010-11	2011-12
Diplomats, llicenciats o assimilats		4	3
Proves d'accés a la universitat (PAU) o assimilats	47	83	55
Títol d'FP2, MP3 o CFGS i assimilats	28	28	32
PAU i assimilats que tenen començats estudis universitaris	18	11	11
FP2 o CFGS i assimilats que tenen començats estudis universitaris	1		7
Més grans de 25 anys	6	3	11
Proves d'accés a la universitat per a més grans de 40 anys		1	
Proves d'accés a la universitat per a més grans de 45 anys		1	1

Font: SINIA  
Data informe: 15/01/2013

El més destacable d'aquests indicadors és que, si bé l'accés majoritari a la titulació es realitza a través de les PAU, augmenta per la via d'estudis professionals i, considerablement, per la via de majors de 25 anys.

**Taula 4. Nota mitjana d'accés dels estudiants matriculats, segons via**

	2009-10		2010-11		2011-12	
	Dona	Home	Dona	Home	Dona	Home
Proves d'accés a la Universitat (PAU) o assimilats	5,59	5,65	6,45	6,42	6,52	6,87
Títol d'FP2, MP3 o CFGS i assimilats	7,02	6,56	7,76	6,82	7,20	6,59
PAU i assimilats que tenen començats estudis universitaris	5,56	5,71	7,30	6,44	6,70	5,47
FP2 o CFGS i assimilats que tenen començats estudis universitaris	6,87				5,92	7,14
Més grans de 25 anys	6,34	5,47	6,38	7,94	5,48	6,19
Diplomats, llicenciats i assimilats	1,66	1,78		6,55	6,52	6,67

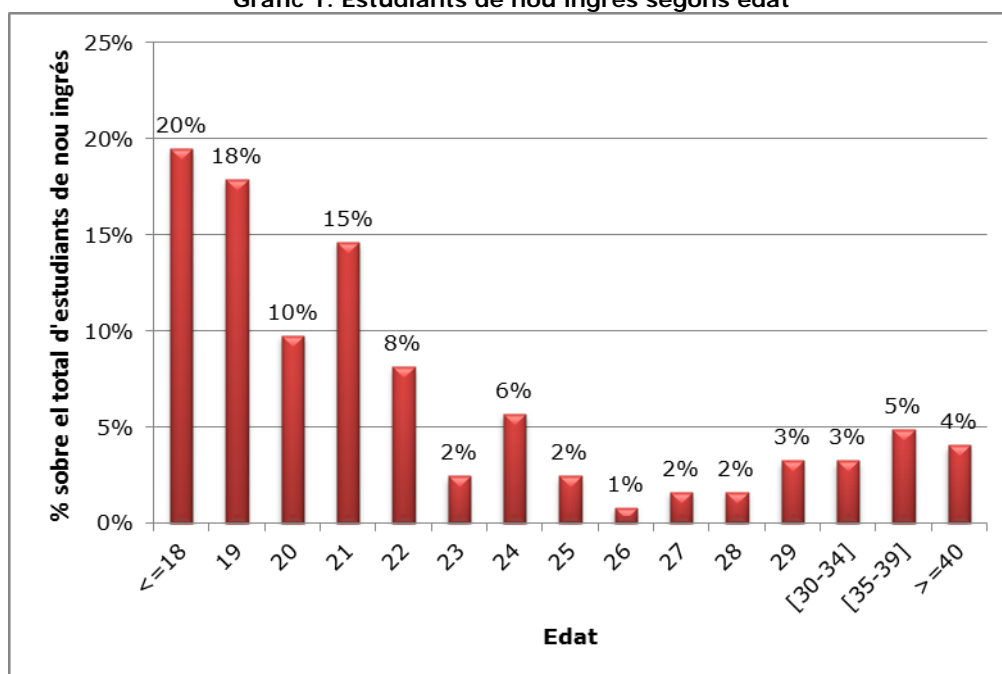
Font: SINIA  
Data informe: 08/01/2013

La nota de tall (en primera assignació) per accedir a Grau de Relacions Laborals i Ocupació el curs 2011/2012 va ser de 5, tant pels estudiants procedents de les PAU i de CFGS/FP, pels titulats universitaris, més grans de 25 anys i més grans de 45 anys.

És de destacar que, en general, les dones s'incorporen a la titulació de Relacions Laborals i Ocupació amb millors notes mitjanes. Aquesta tendència, no obstant això, s'inverteix en l'accés per la via de majors de 25 anys. Encara que manquem dades que expliquin aquest indicador, podria significar que la incorporació de les dones a la universitat es realitza des de situacions laboralment inactives i/o de cuidadores familiars.


### 2.1.2 Característiques personals i socials dels estudiants de nou ingressats

**Gràfic 1. Estudiants de nou ingressats segons edat**



Font: SINIA  
Data informe: 16/01/2013

Les dades del gràfic 1 en relació amb la taula 3, que ens informa sobre les vies d'accés al grau, ens poden donar l'explicació del major percentatge d'estudiants de 18 i 19 anys, edat d'acabament de batxillerat i cicles formatius i d'accés per la via de les PAU. Sorpren que la següent franja d'edat amb major percentatge d'estudiants sigui la de 21 anys de manera que, de nou, caldrà buscar l'explicació en les dades de la taula 3 que ens informa d'un nombre d'alumnes que accedeixen al grau de Relacions Laborals i Ocupació des d'altres estudis universitaris començats als que han accedit a través de les PAU o de FP2 o CFGS. Cal destacar finalment la variabilitat en les franges d'edat entre 25 i 39 anys provinents de la via d'accés de més grans de 25 anys.

 UNIVERSITAT ROVIRA I VIRGILI	<b>Seguiment anual del Grau de Relacions Laborals i Ocupació</b>	<b>Facultat de Ciències Jurídiques</b>
---	--	--

**Taula 5. Nombre d'estudiants de nou ingrés segons estudis familiars**

Estudis del pare	Estudis de la mare								Total
	Sense estudis	Estudis primaris	EGB o FP 1r grau	Batxillerat o FP 2n grau	Diplomat o Enginyer tècnic	Doctor, Llicenciat, enginyer o Arquitecte	Altres/ NS/NC	Sense definir	
Sense estudis	3		2						5
Estudis primaris	1	16		3			1		21
EGB o FP 1r grau			17	6	3	2			28
Batxillerat o FP 2n grau		7	8	7		4	1		27
Diplomat o Enginyer tècnic				5		1			6
Doctor, Llicenciat, Enginyer o Arquitecte				1	1	5			7
Altres /NS/NC	2	3	1	4			4		14
Sense definir								15	15
<b>Total</b>	<b>6</b>	<b>26</b>	<b>28</b>	<b>26</b>	<b>4</b>	<b>12</b>	<b>6</b>	<b>15</b>	<b>123</b>

Font: SINIA

Data informe: 15/01/2013

De les dades extretes de la taula es dedueix que el nivell d'estudis d'ambdós progenitors està bastant igualat en els nivells més baixos d'estudis i en els superiors hi ha un major percentatge de mares.

**Taula 6. Nombre d'estudiants de nou ingrés segons ocupació familiar**

Ocupació del pare	Ocupació de la mare											TOTAL
	Persones que no han tingut un treball remunerat	Forces armades	Treballador no qualificat	Treballador qualificat sect. Agr. Ramaderia o pesca	Treballador qualificat sect. Construcció o mineria	Treballador qualificat sect. Industrial	Treballador qualificat sect. Serveis	Tècnic o professió associada a tit. Univ.	Director o gerent d'empreses o institucions públiques	Altres / NS/NC	Sense definir	
Persones que no han tingut un treball remunerat												
Forces armades												
Treballador no qualificat								1	1			2
Treballador qualificat sect. Agr. Ramaderia o pesca												
Treballador qualificat sect. Construcció o mineria							2	2		4		8
Treballador qualificat sect. Industrial			2			2	7	1		4		16
Treballador qualificat sect. Serveis	1		3				17	1		3		25
Tècnic o professió associada a tit. Univ.								2	1	1		3
Director o gerent d'empreses o institucions públiques									3	3	6	12
Altres / NS/NC			3			2	6	1			29	41
Sense definir											16	16
<b>TOTAL</b>	<b>1</b>		<b>8</b>			<b>4</b>	<b>35</b>	<b>7</b>	<b>4</b>	<b>48</b>	<b>16</b>	<b>123</b>

Font: SINIA

Data informe: 16/01/2013

Tot i el major nivell d'estudis de les mares en relació amb els pares segons les dades de la taula 5, els treballs de major qualificació corresponen als pares excepte en el sector serveis confirmant així la tendència general del mercat de treball en relació amb la ocupació femenina.

### 2.1.3 Mecanismes habilitats per facilitar la incorporació dels estudiants

Per tal de facilitar la incorporació dels estudiants s'han realitzat dues sessions d'acollida. L'assistència és la següent:

Data	22/07/2011	05/09/2011
Nombre d'assistents	40	12

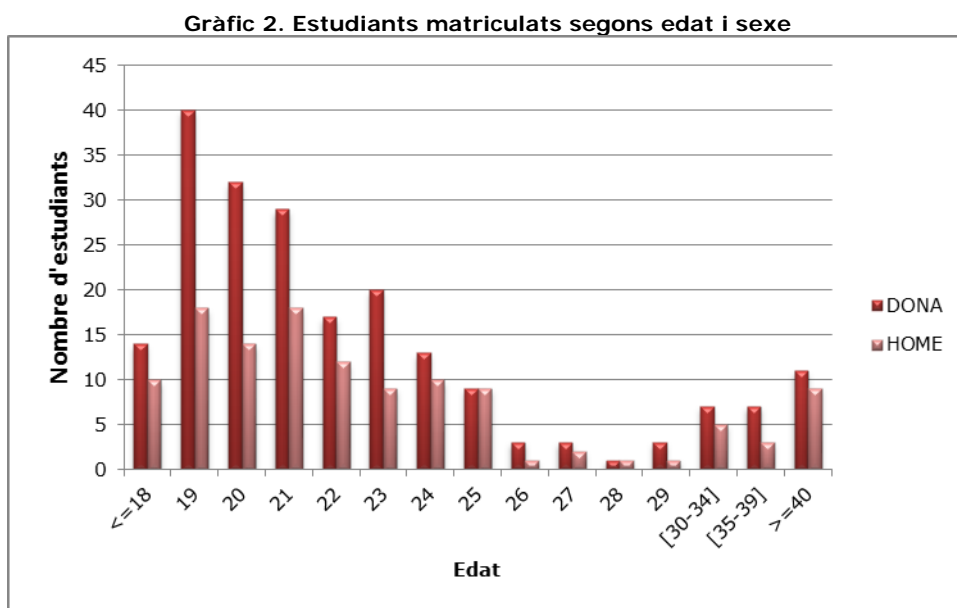
La primera sessió d'acollida realitzada ha comptat amb una assistència superior al doble de la del curs 2010-2011 i és una mica inferior la realitzada al setembre. Encara que és important facilitar la incorporació dels estudiants al nou entorn universitari, en el cas del grau en Relacions Laborals i Ocupació s'imparteix durant la primera quinzena del curs l'assignatura Habilitats del tècnic en Relacions Laborals i Ocupació, assignatura instrumental en què, entre altres coses, s'informa de l'estructura de la universitat, de la facultat i del grau que inicien.

## 2.2 Desenvolupament de l'ensenyament

### 2.2.1 Estudiants


El curs 2011-2012 hi ha un total de 331 estudiants matriculats als Grau en Relacions Laborals i Ocupació. D'aquests, 209(63,1%) són dones i 122 (36,8%) són homes.

A continuació, es descriu la distribució per edat i sexe dels estudiants matriculats al Grau de Relacions Laborals i Ocupació.



Font: SINIA  
Data informe: 22/01/2013



 UNIVERSITAT ROVIRA I VIRGILI	Seguiment anual del Grau de Relacions Laborals i Ocupació	Facultat de Ciències Jurídiques
---	---	------------------------------------

La major part dels estudiants matriculats (84,9%) provenen de la província de Tarragona.

## 2.2.2 Recursos humans: personal acadèmic

**Taula 7. Nombre i categoria del PDI i percentatge de docència**

Categoria laboral	Nombre	% de docència
<b>DOCTOR</b>		
Ajudant	1	1,44%
Ajudant doctor	1	0,59%
Associat	3	5,13%
Catedràtic d'Universitat	3	8,01%
Investigador postdoctoral	2	2,05%
Professor agregat	2	1,18%
Professor Col·laborador permanent	2	2,49%
Professor lector	4	3,03%
Titular d'Escola Universitària	4	9,85%
Titular d'Universitat	7	6,66%
<b>TOTAL DOCTOR</b>	<b>29</b>	<b>40,43%</b>
<b>NO DOCTOR</b>		
Associat	45	50,49%
Becari predoctoral	2	1,51%
Investigador Novell	2	2,37%
Professor Col·laborador Permanent	1	0,10%
Tècnic grup II	1	1,35%
Titular d'Escola Universitària	3	3,75%
<b>TOTAL NO DOCTOR</b>	<b>54</b>	<b>59,57%</b>

Font: SINIA  
 Data informe: 26/02/2013

Les dades de la taula 7 reflecteixen que més d'un 60% de la docència de la titulació descansa en professors amb dificultats de disponibilitat que, o bé per la seva dedicació parcial a la universitat com els professors associats (56% de càrrega docent), o per no ser la docència la seva activitat universitària fonamental com els professors en formació (5,23% de docència en el grau) genera dificultats en la planificació i seguiment del curs. Aquesta dificultat s'ha reflectit especialment en l'assignatura Treball de Fi de Grau en els casos en què el tutor és professor associat ja que, a més de dirigir el treball de l'estudiant assignat ha de participar en els tribunals de defensa de altres treballs de final de grau la constitució dels quals es realitza una vegada que el tutor del treball informa favorablement la seva defensa el que impedeix una planificació anticipada que faci possible la presència del professor que ha de complir altres obligacions professionals. Seria desitjable que, en el futur, els departaments no

assignen la tutoria de treballs de fi de grau a professors associats per la seva menor disponibilitat.

### 2.2.3 Recursos materials i serveis

No i ha hagut durant el desenvolupament regular del curs 2011-2012 incidències destacables respecte a la gestió i ús de l'aulari a excepció d'alguna assignatura de primer amb un nombre d'alumnes repetidors que ha fet necessari ajustar l'espai. No obstant això, es manté la dificultat de disposar d'aules adequades per a la realització d'un major nombre de proves, conseqüència del desenvolupament de l'avaluació continua el que pot portar a l'absurd que el professor decideixi el tipus de prova en funció de l'espai disponible per realitzar-la en lloc de regir-se per criteris pedagògics.


### 2.2.4 Desenvolupament docent

#### 2.2.4.1 Metodologies docents, sistema d'avaluació i mida de grups

A la taula 8 es descriu el temps de dedicació de l'estudiant a les diferents metodologies i proves emprades a les assignatures de primer, segon, tercer curs i optatives del Grau de Relacions Laborals i Ocupació. Aquesta informació s'extreu de la planificació plasmada a les guies docents de les assignatures, les quals es publicaren en la seva totalitat amb anterioritat a l'inici del període de matrícula.

**Taula 8. Metodologies docents i proves d'avaluació**

Metodologies	nºmet.	Avaluació	Temps amb presència del professor A	A%	Factor de treball de l'estudiant B	Temps de treball autònom de l'estudiant C	C%	Hores totals (A+C) D
<b>M1 Activitats Introductòries</b>	50	0	93.5	67.8%	7.5	44.5	32.2%	138
<b>M2 Sessió Magistral</b>	50	2	1199.5	48.2%	47.2	1288	51.8%	2487.5
<b>M3 Esdeveniments científics i/o divulgatius</b>	1	0	2	100%	0	0	0%	2
<b>M4 Seminaris</b>	4	2	28	36.8%	6	48	63.2%	76
<b>M5 Debats</b>	9	7	58	49.6%	7.8	59	50.4%	117
<b>M6 Presentacions / exposicions</b>	13	12	88	37.9%	17	144	62.1%	232
<b>M7 Resolució de problemes, exercicis a l'aula ordinària</b>	23	18	264	42.3%	21.5	360.5	57.7%	624.5
<b>M8 Pràctiques a través de TIC en aules informàtiques</b>	4	2	40	40.8%	3.5	58	59.2%	98
<b>M11 Pràctiques de camp/sortides</b>	1	0	2	100%	0	0	0%	2
<b>M13 Mètode del cas (dret)</b>	1	0	5	50%	0	5	50%	10
<b>M14 Tècnica del dilema</b>	1	0	2	33.3%	2	4	66.7%	6
<b>M15 Supòsits pràctics/ estudi de casos a l'aula ordinària</b>	9	8	136	38.7%	26	215	61.3%	351
<b>M16 Treballs</b>	17	16	81	23.1%	23	269	76.9%	350
<b>M17 Fòrums de discussió</b>	3	1	14	58.3%	1	10	41.7%	24
<b>M18 Estudis previs</b>	1	0	4	11.8%	0	30	88.2%	34
<b>M19 Resolució de problemes, exercicis</b>	3	3	61	36.5%	0	106	63.5%	167

 UNIVERSITAT ROVIRA I VIRGILI	<b>Seguiment anual del Grau de Relacions Laborals i Ocupació</b>	<b>Facultat de Ciències Jurídiques</b>
---	--	--

<b>M20 Pràctiques a través de TIC</b>	6	5	32	31.4%	6	70	68.6%	102
<b>M21 Supòsits pràctics/ estudi de casos</b>	3	3	24	30.4%	3	55	69.6%	79
<b>M22 PBL (Problem Based Learning) / (ABP) Aprenentatge basat en problemes</b>	1	1	3	8.6%	6	32	91.4%	35
<b>M38 Atenció personalitzada</b>	50	0	109.5	82.3%	5.5	23.5	17.7%	133
<b>Subtotal</b>	250	80	2246.5	44.3%		2821.5	55.7%	5068
<b>Proves</b>	<b>n°prov</b>	<b>Avaluació</b>	<b>Temps amb presència del professor A</b>	<b>A%</b>	<b>Factor de treball de l'estudiant B</b>	<b>Temps de treball autònom de l'estudiant C</b>	<b>C%</b>	<b>Hores totals (A+C) D</b>
<b>P1 Proves de desenvolupament</b>	19	19	50	29.6%	12.5	119	70.4%	169
<b>P2 Proves objectives de preguntes curtes</b>	6	6	13	22%	18	46	78%	59
<b>P3 Proves objectives de tipus test</b>	16	16	30	24.4%	10	93	75.6%	123
<b>P4 Proves mixtes</b>	7	7	29	16.3%	22	149	83.7%	178
<b>P5 Proves pràctiques</b>	19	19	51	39.4%	13.3	78.5	60.6%	129.5
<b>P6 Proves orals</b>	7	6	10	22%	0.8	35.5	78%	45.5
<b>Subtotal</b>	74	73	183	26%		521	74%	704
<b>Total</b>	324	153	2429.5	42.1%		3342.5	57.9%	577

Font: Doctnet  
Data informe: 16/01/2013

La diversitat de metodologies docents utilitzades demostra la implantació de l'avaluació continuada en el grau. La incorporació de metodologies innovadores com el mètode del cas o l'aprenentatge basat en problemes és una mostra que es treballen i s'avaluen competències variades i en què hi ha un major treball autònom de l'estudiant. En no estar distribuïts les dades per curs no es pot fer una valoració sobre la major dificultat de seguiment de l'avaluació contínua en grups grans, com passa en primer i segon.


Quant a les proves també hi ha variabilitat encara que hi ha un predomini de les de caràcter objectiu tipus test o de preguntes curtes.

#### 2.2.4.2 Ús de recursos docents virtuals

L'Entorn Virtual de formació de la URV està basat en la plataforma Moodle, per cada assignatura es genera un aula virtual a la qual tenen accés el professorat i els estudiants corresponents. Tot i així la correspondència entre assignatures i aules no és exacta, ja que es poden realitzar unions, divisions o duplicacions d'aules virtuals segons els responsables d'assignatura ho considerin adient pel desenvolupament de les mateixes.

Dins de l'aula virtual els professors i els estudiants disposen d'una sèrie de funcionalitats per la publicació de continguts, la realització de diferents tipus d'activitats, així com diferents eines de comunicació, incloent webconferències i publicació de notes personalitzada.

Aquest curs acadèmic les aules virtuals disponibles per la nostra titulació han estat 65 de les quals han estat utilitzades pels professors i estudiants 62 el qual suposa un percentatge del 95%. Del total d'usuaris amb rol de professor dins de les aules virtuals de la titulació, s'ha connectat regularment a l'aula virtual el 62%, i d'estudiants el 85%.

 UNIVERSITAT ROVIRA I VIRGILI	<b>Seguiment anual del Grau de Relacions Laborals i Ocupació</b>	<b>Facultat de Ciències Jurídiques</b>
---	--	--

#### 2.2.4.3 Acció Tutorial

A continuació presentem els resultats relacionats amb el desenvolupament del Pla d'Acció Tutorial (PAT, a partir d'ara). Aquests es poden veure en més detall a l'Informe d'Avaluació del PAT de la Facultat de Ciències Jurídiques.

- La Facultat de Ciències Jurídiques disposa d'un PAT on hi consten totes les accions d'orientació destinades als estudiants. Entre aquestes hi consta la figura del tutor de titulació.
- El PAT s'ha implantat a tots els cursos del Grau.
- El PAT és públic a:  
[http://www.fcj.urv.cat/index.php?option=com\\_content&task=view&id=438&Itemid=207](http://www.fcj.urv.cat/index.php?option=com_content&task=view&id=438&Itemid=207)
- Anualment es realitza una avaluació del PAT que conclou amb un informe valoratiu d'aquest.
- S'han tutoritzat 234 estudiants del Grau de Relacions Laborals i Ocupació, per un total de 7 tutors. La ràtio d'estudiants per tutor va ser de 33,4.
- Des de la Coordinació del PAT s'han realitzat 8 accions de seguiment per a l'assegurament de la qualitat del PAT.
- Les accions d'orientació destinades als estudiants es centren en les jornades d'acollida pels estudiants de nou accés i la participació dels estudiants a la tutoria acadèmica.
- S'han realitzat 73 tutories. D'aquestes, 67 van ser tutories presencials, 6 virtuals, 63 individuals i 10 en grup.
- Les temàtiques més treballades, de major a menor grau (entre parèntesi s'indica el número de vegades que ha estat treballada), han estat: la tutoria (49), l'avaluació (27), les motivacions i interessos (18), la planificació (14), la matrícula (13), les necessitats formatives (11), el currículum nuclear (9), la formació continuada (5), el perfil professional (4), l'entorn laboral (3) i les tècniques de reducció de l'ansietat (1).
- El 24,4% dels estudiants han participat a les tutories i el 48,7% dels estudiants han emplenat la fitxa de diagnòstic.
- El 100% dels tutors i el 97% dels estudiants han accedit a l'espai d'e-tutoria.

#### 2.2.4.4 Pràctiques externes

Pel curs 2011-2012 no s'aplica aquest apartat.

#### 2.2.4.5 Mobilitat

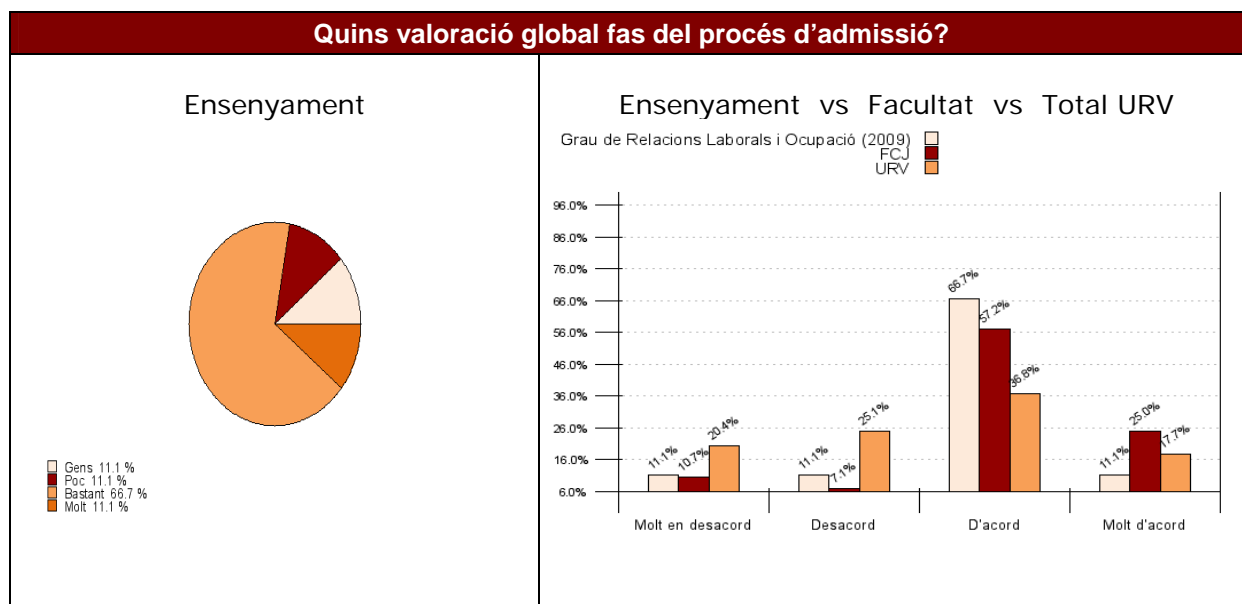
Al llarg del curs 2011-2012 van realitzar estades de mobilitat a altres universitats 4 estudiants del Grau de Relacions Laborals i Ocupació de la URV, 2 amb estades d'un semestre a la *Università degli Studi di Foggia* i 2 amb estades de tot el curs acadèmic a la *Université Libre de Bruxelles*.

#### 2.2.4.6 Treball de Fi de Grau

Pel curs 2011-2012 no s'aplica aquest apartat.

### 2.2.5 Satisfacció

Les dades de l'enquesta 1Q-1R corresponen a l'opinió dels estudiants de primer curs de Grau. Seguidament es mostren els resultats corresponents a la valoració de l'organització dels horaris de classe.



Font: Enquesta 1Q-1R. Participació: 7,3%

A continuació s'exposen les dades de l'enquesta d'activitat docent del curs 2011-2012. El nombre d'enquestes valorades al Grau de Relacions Laborals i Ocupació és de 1009.

**Taula 9. Resultats de l'enquesta d'activitat docent**

	Mitjana pregunta RLLiO	Desviació pregunta RLLiO	Mitjana pregunta URV	Desviació pregunta URV
En els plantejaments inicials de l'assignatura, especifica clarament els objectius, el programa i els criteris d'avaluació.	5,52	1,62	5,61	1,55
Les activitats docents s'ajusten als objectius, continguts, sistema d'avaluació i competències que preveia la guia docent.	5,53	1,58	5,53	1,57
La metodologia d'ensenyament s'adequa als objectius de l'assignatura.	5,31	1,75	5,35	1,71
Explica els continguts amb claredat.	5,23	1,88	5,31	1,80
Resol satisfactòriament els dubtes o preguntes que se li plantegen.	5,36	1,84	5,51	1,73
Es preocupa per estimular l'interès de l'alumnat en l'assignatura.	5,14	1,95	5,25	1,85
Manté un bon clima de relació personal i comunicació amb els estudiants.	5,37	1,86	5,56	1,70
Compleix amb l'horari de	5,79	1,57	5,86	1,56

classe i d'atenció  
personalitzada fora de l'aula.

El volum de treball és coherent i proporcionat als crèdits de l'assignatura.	5,29	1,76	5,36	1,71
Globalment considero que és un/a bon/a professor/a.	5,43	1,80	5,54	1,65

Font: Enquesta de l'activitat docent  
Data informe: 24/01/2013

La valoració que els estudiants fan de de la activitat docent es satisfactòria, semblant a la de cursos anteriors i a la del conjunt de la URV.

## 2.3 Resultats

### 2.3.1 Resultats acadèmics

**Taula 10. Indicadors de resultats acadèmics**

	2009-10	2010-11	2011-12
Taxa de rendiment acadèmic	73,84%	73,76%	72,99%
Taxa d'èxit	88,70%	90,57%	86,68%
Taxa de rendiment acadèmic a 1r curs	72,72%	67,82%	74,70%
Taxa d'abandonament a 1r	22,00%	24,37%	24,17%

Font: SINIA


Data informe: 21/01/2013 i 07/03/2013

Encara que la taxa de rendiment acadèmic és similar a la de cursos anteriors la taxa d'èxit baixa lleugerament conseqüència potser que es fa una valoració de gairebé tot el grau ja que en aquesta taula s'afegeix tercer curs i totes les assignatures optatives.


Quant a les dades de primer curs, sorprèn que, tot i que la taxa de rendiment acadèmic és sensiblement millor que el curs anterior es mantingui la taxa d'abandonament. Aquesta dada és preocupant i pot tenir la seva justificació, com es reflecteix en l'informe del curs 2010-11, en la utilització del grau en Relacions Laborals i Ocupació de passarel·la a altres graus de la mateixa branca als quals no s'ha pogut accedir. S'intentarà fer un seguiment dels alumnes que abandonen en primer curs per esbrinar si es matriculen en alguna altra titulació oferida per l' FCJ.

**Taula 11. Taxa d'èxit i de rendiment per assignatures**

		2009-10		2010-2011		2011-12	
		Taxa d'èxit	Taxa de rendiment	Taxa d'èxit	Taxa de rendiment	Taxa d'èxit	Taxa de rendiment
1r curs	Dret de la Seguretat Social I	84,68	71,21%	72,2%	41,67%	63,91%	49,71%
	Dret del treball I	53,0%	42,16%	71,1%	48,77%	68,38%	54,39%
	Història de les relacions laborals	96,3%	81,63%	90,53	69,92%	71,82%	61,24%
	Economia	81,6%	78,46%	90,18%	76,52%	61,24%	76,34%
	Elements de dret civil	78,4%	67,00%	90,11%	60,29%	86,21%	69,44%
	Psicologia del treball i de les organitzacions	93,7%	77,32%	76,84%	60,33%	88,52%	88,52%
	Elements de dret constitucional	90,7%	74,19%	98,0%	77,52%	95,24%	95,24%
	Habilitats del Tècnic/a relacions laborals i ocupació	98,9%	86,92%	96,4%	83,85%	95,58%	85,04%
	Sociologia del treball	96,1%	79,79%	99,0%	86,78%	99,01%	84,03%
	Teoria de les organitzacions	91,5%	76,00%	91,74%	81,30%	100,00%	83,08%
2n curs	Dret del treball II			91,18%	83,78%	62,50%	48,39%
	Psicologia dels recursos humans			71,76%	65,59%	65,22%	54,05%

 UNIVERSITAT ROVIRA I VIRGILI	<b>Seguiment anual del Grau de Relacions Laborals i Ocupació</b>	<b>Facultat de Ciències Jurídiques</b>
---	--	--

	Dret de la Seguretat Social II	86,89%	73,61%	71,59%	61,17%
	Polítiques de recursos humans	97,33%	93,59%	76,19%	69,57%
	Elements de dret administratiu	93,06%	90,54%	77,50%	68,13%
	Dret sindical I	82,00%	39,81%	85,19%	67,15%
	Economia laboral	93,15%	82,93%	67,15%	67,15%
	Règim d'estrangeria	91,67%	88,51%	88,16%	76,14%
	Dret mercantil	100,0%	98,77%	89,16%	83,15%
	Dret sindical II	90,91%	44,94%	92,00%	56,56%
	Mètodes i tècniques d'investigació social			95,24%	88,89%
	Teories i models de les relacions laborals			100,00%	81,44%
3r curs	Dret de l'ocupació i dels treball autònom			80,00%	42,11%
	Elements de dret processal			85,11%	71,43%
	Dret sancionador i processal del treball			90,91%	84,75%
	Mercat de treball aplicat			91,23%	83,87%
	Dret de la seguretat i salut al treball			92,59%	86,21%
	Dret de la Seguretat Social III			94,34%	79,37%
	Igualtat, gènere i ocupació			98,44%	92,65%
	Sistemes laborals comparats			100,00%	89,55%
	Direcció estratègia de les organitzacions			100,00%	95,38%
	Les transformacions de la gestió públics			84,62%	64,71%
	Relacions laborals en les administracions públiques			86,67%	86,67%
	Recursos i execució laboral			90,00%	64,29%
	Optatives	Mercat de treball aplicat			91,23%
Selecció de recursos humans				91,67%	64,71%
Règim jurídic del medi ambient				96,00%	96,00%
Empreses d'economia social				100,00%	50,00%
Dret penal de l'empresa				100,00%	65,00%
Qualitat de vida laboral				100,00%	65,00%
Medi ambient i relacions laborals				100,00%	75,00%
Règim jurídic de la funció pública				100,00%	83,33%
Procediment tributari				100,00%	86,67%
Gestió de l'acompliment i la compensació				100,00%	88,00%
Comptabilitat				100,00%	88,24%
Tractament laboral d'empreses en crisi				100,00%	90,00%
Polítiques públiques i sistemes de benestar				100,00%	92,00%
Dret social de la Unió Europea				100,00%	93,33%
Innovació i canvi tecnològic				100,00%	93,75%
Acció col·lectiva i conflicte				100,00%	94,12%

 UNIVERSITAT ROVIRA I VIRGILI	<b>Seguiment anual del Grau de Relacions Laborals i Ocupació</b>	<b>Facultat de Ciències Jurídiques</b>
---	--	--

Dret de cooperatives

100,00% 94,12%

Font: SINIA

Data informe: 10/01/2013

Els resultats sobre la taxa d'èxit i rendiment de les diferents assignatures en els tres primers cursos del grau reflecteixen el següent:

En primer curs els resultats són similars als del curs anterior amb alguna variació puntual tant cap amunt (taxa d'èxit del 100%) com cap avall en la majoria d'assignatures. Cal destacar que la taxa d'èxit està per sota de la mitjana en diverses assignatures, algunes d'elles, tot i ser de formació bàsica, més "específiques" del grau com Dret del Treball I i Dret de la Seguretat Social I. En aquests últims casos entenc imprescindible que el nivell d'exigència sigui alt ja que els seus continguts continuen en moltes altres assignatures del grau. La taxa d'abandonament augmenta en gairebé totes les assignatures.

En segon curs hi ha un descens generalitzat de la taxa d'èxit i rendiment millorant els resultats en tercer curs, tant en assignatures obligatòries com a optatives aconseguint moltes d'aquestes una taxa d'èxit del 100%.

### 2.3.2 Resultats personals

Els resultats d'aprenentatge, en general, es compleixen satisfactòriament i, de manera més reforçada, a partir de tercer curs.

El percentatge d'alumnes que no es presenten a les activitats avaluatives i que, per tant, no superen les assignatures de primer i segon curs reflecteixen l'abandonament de la titulació ja apuntat en apartats anteriors i vénen a reflectir la hipòtesi plantejada en informes de seguiment anteriors .

## 3. Valoració del seguiment dels indicadors i del desenvolupament de la titulació

### 3.1 Valoració qualitativa del desenvolupament de la titulació

L'existència encara d'alumnes amb assignatures pendents de titulacions extingides no provoca distorsions en la planificació i seguiment del grau ja que no comparteixen docència en tenir només dret a convocatòria extraordinària.

Quant al desenvolupament del grau, ja totalment activat, tot i que en les taules de l'informe només es reflecteixen les dades dels tres primers cursos, es fa una valoració positiva ja que, tot i que la taxa d'èxit ha patit un lleuger descens ens mantenim en un nivell satisfactori. Més preocupants són les dades que ofereix la taxa de rendiment que reflecteixen l'abandonament dels estudiants sobretot en primer curs. Es compleix amb la planificació prevista en les guies docents i augmenta la Elaboració de plans de treball encara que no tot el desitjable per ser utilitzat com a instrument de planificació tant del professor com de l'estudiant.



#### 4. Propostes de millora

##### 4.1 Propostes de millora

**Taula 12. Propostes de millora de titulació**

Centre	Titulació	Ambit de la millora	Punt feble detectat	Proposta de millora	La millora suposa una modificació de la memòria verificada? (1)	Responsable implantació d'aplicació	Termini implantació	Indicadors de seguiment
FCJ	Grau RLO	Personal docent	Disponibilitat	Increment professors a temps complet	No	Departaments	Curs 2012-13	POA
FCJ	Grau RLO	Coordinació	Desequilibri càrrega de treball de l'estudiant, solapament d'activitats avaluatives	Pla de treball	No	Responsable d'ensenyament	Curs 2012-13	Aplicatiu pla de treball
FCJ	Grau RLO	Rendiment	Taxa d'abandonament 1r curs	Seguiment abandonament	No	Responsable d'ensenyament	Curs 2012-13	
FCJ	Grau RLO	Planificació	Desequilibri en la distribució temporal d'activitats en les assignatures	Planificació hores presencials assignatures amb el criteri de no dedicar més de dues hores a la mateixa activitat de la mateixa assignatura	No	Responsable d'ensenyament	Curs 2012-13	POA
FCJ	Grau RLO	Planificació	Solapament activitats avaluatives	Planificació horària exclusiva per assignatures optatives	No	Responsable d'ensenyament	Curs 2012-13	POA

(1) Es poden donar diferents situacions: NO; SI sense modificació substancial; SI amb modificació substancial

##### 4.2 Propostes de modificació de la memòria

Es verifica pel Ministeri d'Educació la proposta d'un curs d'adaptació de 60 crèdits ECTS per a l'accés al grau de Relacions Laborals i Ocupació dels diplomats en Relacions Laborals. S'ofereixen 50 places i la docència s'organitzarà de manera diferenciada respecte a la resta d'estudiants del grau.

##### 4.3 Seguiment propostes millora de l'informe anterior

Es valora positivament la concentració temporal durant les primeres setmanes del curs de l'assignatura Habilitats del tècnic en Relacions Laborals i Ocupació per facilitar la incorporació dels alumnes provinents de les proves d'accés a la universitat del mes de setembre als quals s'ofereix una via alternativa de superació de l'assignatura. Es

facilita així la incorporació dels alumnes a la resta d'assignatures de formació bàsica de primer quadrimestre amb menor pèrdua de docència.

Per a la millora de la coordinació de les activitats docents la direcció de la FCJ encarrega al Grup d'Innovació Docent l'elaboració d'un estudi sobre els procediments existents en els diversos centres de la URV i en altres de Catalunya on s'imparteixen estudis de Dret, de Treball Social o de Relacions Laborals per garantir la coordinació de les activitats avaluatives en un context d'avaluació continuada. Com a resultat d'aquest encàrrec s'elabora un protocol docent que recull l'obligació de tots els professors d'elaborar el pla de treball i, per reforçar la seva consolidació, es proposa la constitució d'equips docents de coordinació per cada curs.

#### 4.4 Seguiment recomanacions externes (ANECA i AQU)


**Taula 13. Seguiment de recomanacions externes**

Recomanació	Procedència	Accions portades a terme
"Se deben modificar los contenidos introduciendo más créditos de carácter práctico. Sigue advirtiéndose un predominio de contenidos teóricos de carácter jurídico y un déficit en créditos de formación de carácter práctico en coherencia con el título. Este aspecto se tendrá en cuenta en el seguimiento del título."	ANECA	Per atendre les recomanacions es realitza una planificació de continguts teòrics i pràctics que es recullen en el punt 2.2.4.1 de l'informe i que respon als mateixos criteris de planificació que s'apliquen a la resta de graus de l'FCJ i que queda recollida en les guies docents de les assignatures dels graus en Relacions Laborals i Ocupació.

Aquest informe de seguiment l'ha elaborat la responsable d'ensenyament de Relacions Laborals i Ocupació i s'aprova en Junta de Facultat.

Dra. Rosa Rodríguez Sánchez

Responsable de l'ensenyament de Relacions Laborals i Ocupació

 UNIVERSITAT ROVIRA I VIRGILI	<b>Seguiment anual del Grau de Relacions Laborals i Ocupació</b>	<b>Facultat de Ciències Jurídiques</b>
---	--	--

## 5. Documents de referència

### **Documents i guies de consulta per l'elaboració de l'IST i ISC:**

- Guia per a l'elaboració i verificació de les propostes de titulacions universitàries de grau i màster (juny 2011).
- Guia per al seguiment de les titulacions oficials de grau i màster. AQU Catalunya, maig 2011.
- Marc per a la Verificació, el Seguiment, la Modificació, per l'acreditació de titulacions oficials. AQU Catalunya, juliol 2010.
- Programa experimental de seguiment de titulacions oficials de grau i màster (30 d'abril de 2010).
- Guia d'avaluació interna. Programa d'avaluació de centres adscrits. AQU Catalunya, març 2009.

### **Fons documentals de referència d'aquest informe de seguiment de titulació:**

- SINIA. URV en xifres
- Moodle. Entorn virtual de formació
- Docnet. Guia docent
- Enquesta d'activitat docent
- Enquesta 1Q-1R.
- Informe del Pla d'Acció Tutorial

**6. Annexos**

**Annex 1. Competències avaluables 1r, 2n i 3r curs**

Competències																													
Assignatures	A1	A2	A3	A4	A5	A6	A7	A8	A9	A10	A11	A12	A13	A14	B1	B2	B3	B4	B5	B6	B7	B8	B9	C1	C2	C3	C4	C5	C6
<b>1r curs-1r quadrimestre</b>																													
Habilitats del Tècnic en Relacions Laborals i Ocupació																													
Economia																													
Història de les Relacions Laborals																													
Elements de Dret Constitucional																													
Elements de Dret Civil																													
<b>1r curs-2n quadrimestre</b>																													
Dret del Treball I																													
Dret de la Seguretat Social I																													
Teoria de les Organitzacions																													
Sociologia del Treball																													
Psicologia del Treball i de les Organitzacions																													
<b>2n curs-1r quadrimestre</b>																													
Economia Laboral																													
Dret Sindical I																													
Dret de la Seguretat Social II																													
Dret Mercantil																													
Elements de Dret Administratiu																													
Polítiques de Recursos Humans																													
<b>2n curs-2n quadrimestre</b>																													
Dret Sindical II																													
Dret del Treball II																													
Règim d'Estrangeria																													
Psicologia dels Recursos Humans																													
Mètodes i Tècniques d'Investigació Social																													
Teories i Models de les Relacions Laborals																													
<b>3r curs-1r quadrimestre</b>																													



**ANNEX 2. Ubicació de la informació pública sobre el desenvolupament i indicadors de la titulació de Grau.**

DIMENSIÓ	CONTINGUTS	ENLLAÇ
ACCÉS ALS ESTUDIS	Descripció del títol Accés al grau Correspondències entre cicles formatius de grau superior i estudis universitaris de grau a la URV Perfil recomanat Objectius Competències Mencions Minors Treball fi de Grau Sortides professionals Pràctiques externes	<a href="http://www.urv.cat/cae/graus/grauderelacionslaboralsiocupacio.html">http://www.urv.cat/cae/graus/grauderelacionslaboralsiocupacio.html</a>
PREINSCRIPCIÓ	Informació general Calendari de preinscripció Notes de tall	<a href="http://www.urv.cat/futurs_estudiants/1er_i_2n_cicle/que_fer_per_estudiar_urv/preinscripcio.html">http://www.urv.cat/futurs_estudiants/1er_i_2n_cicle/que_fer_per_estudiar_urv/preinscripcio.html</a>
MATRÍCULA	Terminis Documentació Formalització Preus	<a href="http://www.urv.cat/futurs_estudiants/1er_i_2n_cicle/que_fer_per_estudiar_urv/matricula.html">http://www.urv.cat/futurs_estudiants/1er_i_2n_cicle/que_fer_per_estudiar_urv/matricula.html</a>
BEQUES I AJUTS	Beques i ajuts	<a href="http://www.urv.cat/futurs_estudiants/1er_i_2n_cicle/que_fer_per_estudiar_urv/beques_ajuts.html">http://www.urv.cat/futurs_estudiants/1er_i_2n_cicle/que_fer_per_estudiar_urv/beques_ajuts.html</a>
PRÀCTIQUES EXTERNES	Pràctiques externes	<a href="http://www.urv.cat/serveis_universitaris/borsa_de_treball/informacio-practiques.html">http://www.urv.cat/serveis_universitaris/borsa_de_treball/informacio-practiques.html</a>
MOBILITAT	Programes de mobilitat Altres opcions per fer estades a l'estranger Beques	<a href="http://www.urv.cat/mobility/estudiants-grau/index.html">http://www.urv.cat/mobility/estudiants-grau/index.html</a>
CONTINUACIÓ D'ESTUDIS, I ADAPTACIÓ I/O CANVI DE GRAU	Per als estudiants que volen finalitzar els estudis que cursen Per als estudiants que volen continuar els estudis iniciats en la titulació de grau corresponent Per als estudiants que volen incorporar-se a un estudi de grau diferent del que cursen actualment	<a href="http://www.urv.cat/gestio_academica/index_.html">http://www.urv.cat/gestio_academica/index_.html</a>
BIBLIOTECA	Informació general Horaris Directori Biblioteques de la URV Catàleg i recursos d'informació Serveis Com trobar informació Pregunt@ CRAI-SBID	<a href="http://www.urv.cat/crai/">http://www.urv.cat/crai/</a>

DIMENSIO	CONTINGUTS	ENLLAÇ
PLANIFICACIÓ OPERATIVA DEL CURS. GUIA DOCENT	Pla d'estudis	<a href="http://www.urv.cat/gestio_academica/plans/ciencias_socials_juridiques/rllio_grau.html">http://www.urv.cat/gestio_academica/plans/ciencias_socials_juridiques/rllio_grau.html</a>
	Dades del Centre Serveis del Centre (Secretaria) Calendari acadèmic Ensenyaments Assignatures (Informació; Professors; Horaris i dates d'exàmens) Competències Planificació Avaluació Resultats d'aprenentatge Metodologies Fonts d'Informació Continguts Atenció personalitzada Recomanacions Competències Pla d'estudis Perfil de formació de la titulació Sortides professionals Itinerari recomanat Horaris Calendari d'exàmens Adaptacions Reconeixements Itinerari a temps parcial recomanat Taula d'equivalències B1 Currículum Nuclear Simula't el teu horari Pla d'acció tutorial Currículum Nuclear Informació d'interès (Borsa de Treball; Consulta de l'expedient acadèmic; Consulta del correu electrònic; Esport i lleure; Habitatge)	<a href="https://moodle.urv.net/docnet/guia_docent/index.php?centre=15&amp;ensenyament=null&amp;any_academic=2011_12">https://moodle.urv.net/docnet/guia_docent/index.php?centre=15&amp;ensenyament=null&amp;any_academic=2011_12</a>
INFORMACIÓ PÚBLICA SOBRE INDICADORS	Taxes i indicadors	<a href="https://moodle.urv.net/docnet/guia_docent/index.php?centre=15&amp;ensenyament=null&amp;any_academic=2011_12">https://moodle.urv.net/docnet/guia_docent/index.php?centre=15&amp;ensenyament=null&amp;any_academic=2011_12</a>